

# GROENPOOL AALST

De opmaak van een gebiedsvisie en ontwikkelingsstrategie  
Stad Aalst

november 2020



OMGEVING  
URBANISM

HESSELTEER BVBA  
SLUITVAST ECOLOGISCH ADVIES EN BEHEER

# OMGEVING

LANDSCAPE ARCHITECTURE URBANISM

OMGEVING zoekt in elk project naast de ruimtelijke ook de maatschappelijke meerwaarde, en laat dit engagement doorsijpelen in zowel onderzoek, ontwerp als uitvoering. De menselijke schaal van de projecten wordt door het ontwerp bureau doorgezet in het principe van coöperatieve samenwerkingen. Zowel inhoudelijk als procesmatig is collectiviteit een kernbegrip voor OMGEVING. Zorgvuldig samengestelde ontwerp teams vormen een netwerk van strategische allianties waarin disciplines zowel intern als extern op maat zijn samengebracht.

In de stad en ver daarbuiten pakt het in Antwerpen en Gent gevestigde onafhankelijke en multidisciplinaire ontwerp bureau OMGEVING complexe ruimtelijke uitdagingen op verschillende schaalniveaus aan. Daardoor kunnen ontwerp ingrepen op een hoger schaalniveau direct worden getoetst op hun mogelijke consequenties op een lager schaalniveau, en vice versa.

Sinds 1973 zijn niet alleen de projecten, maar ook de horizontale organisatiestructuur van OMGEVING gebaseerd op dialoog, samenwerking en kruisbestuiving. Meer dan vijftig ervaren en gedreven stedenbouwkundigen, landschapsarchitecten, ruimtelijk planners, architecten, ingenieurs, geografen, mobiliteitsdeskundigen, milieudeskundigen en net zo veel persoonlijkheden maken deel uit van de werkvelden Landscape architecture en Urbanism.

# HESSLTEER<sup>BVBA</sup>

SLUITVAST ECOLOGISCH ADVIES EN BEHEER

Hesselteer bvba werd opgericht door Guy Heutz die al meer dan 20 jaar actief is in het professionele bos- en natuurbeheer, waarvan 17 jaar voor de Vlaamse Overheid. Als regiobeheerder bij het Agentschap voor Natuur en Bos was hij bijna 10 jaar leidinggevende voor een heel team van boswachters en groenarbeiders, en verantwoordelijk voor het goede beheer van de bossen en natuurreservaten van de Vlaamse Overheid ten noorden van Antwerpen.

De expertise omtrent het bos-, natuur- en landschapsbeheer omvat de opbouw van een onderbouwde visie conform het wettelijke beleidskader (natuur, bos en erfgoed), het structureren ervan in beheerplannen, en het concrete uitschrijven van de werken en de organisatie en begeleiding van de uitvoering op terrein, en niet te vergeten ook de opvolging van de resultaten.





## INHOUD

INLEIDING	7	III	VISIE	35
LEESWIJZER	8	1	Visiekaart	36
I	UITDAGINGEN GROENPOOL AALST	2	Heuvelint	38
1	Hittegolven en droogte	3	Poorten tot de groenpool	40
2	Schaalvergroting van de landbouw	4	Groenpool verbindt natuur	44
3	Fietsverkeer neemt toe	5	Erfgoed komt tot leven in de groenpool	48
4	Versnippering van het landschap	6	Recreatie met respect voor natuur	50
II	CONTEXT	7	Wonen en werken aan de rand van natuur	54
1	Wat is een groenpool	8	Natuurinclusieve en stadsnabije landbouw	56
2	Groenpool Aalst deel van een groter landschap	9	Opgewerkte visiekaart	58
3	Strategisch project Erembald tot Kravaalbos	IV	VERKENNING STRATEGISCHE DEELGEBIEDEN	61
4	Masterplan Erembodegem	1	Totaalkaart	63
5	Strategisch project Denderland	2	Stadspark	64
6	Immerzeel+	3	Gerstjens als instappoort	66
7	De kaaien	4	Klimaatstraat	68
8	Zone Stadspark	5	Ecologische verbinding Hekelgemstraat	70
9	GNOP	6	Ten Bos	72
10	Natuurontsnipperingsplan	V	HOE REALISEREN WE DE GROENPOOL?	83
11	Natuurinrichtingsproject Wellemeersen en omgeving Oude Dender	1	Algemeen ctiplan	84
12	Hopteelt	2	25 puntenplan ecologie	86
13	Fietsroute- en wandelnetwerk in Aalst			
14	Europees beschermde natuur			
15	Vlaams beschermde natuur			



## INLEIDING

Ten zuidoosten van de stad Aalst, grenzend aan de stadskern van Aalst en de dorpskernen van Erembodegem, Hekelgem en Denderleeuw, ligt een openruimtegebied van circa 800 ha. Dit openruimtegebied vormt de Groenpool Aalst en bestaat uit een aaneenschakeling van natuurgebieden, stadsrandbos, park- en recreatiegebieden, landbouwgebied en woongebied. De Dender stroomt als ecologische en recreatieve drager door dit heuvelachtige gebied.

Groenpool Aalst bestaat uit een variatie aan belevingswaarden en bevat tal van erfgoedwaarden. De potenties van het openruimtegebied worden momenteel echter onderbenut.

De opdracht bestaat erin de verschillende potenties inzake natuurontwikkeling en -verbinding, groene recreatie en sportfaciliteiten, klimaatdoelstellingen, economische kansen en toerisme alsook verschillende strategische woonprojecten te verbinden en de onderlinge openruimte structuren te versterken.

Door Groenpool Aalst als een samenhangend geheel te profileren en verder te ontwikkelen, kan er een volwaardige groenpool van 800 ha ontstaan met een grote ecologische en recreatieve waard, die ook op schaal van de strategische projecten Erembald-Kravaalbos en Denderland haar rol kan spelen.

# LEESWIJZER

In deze bundel wordt in verschillende hoofdstukken stilgestaan bij de mogelijkheden die Groenpool Aalst kan bieden. Hieronder geven we een kort overzicht.

## 1 UITDAGINGEN GROENPOOL AALST

De binnenstad en de ruimere omgeving van de stad Aalst worden geconfronteerd met verschillende soorten ruimtelijke druk. Zo neemt de druk van bewoning, landbouw en klimaatverandering steeds verder toe op het landschap. maar ook een toename van het aantal fietsers en recreanten zet de huidige infrastructuur onder druk. Het benoemen van deze uitdagingen schetst de “sense of urgency” van het project.

## 2 CONTEXT

Groenpool Aalst situeert zich tussen de binnenstad van Aalst, het Denderlandschap en het groene abdijlandschap in het oosten. Dit hoofdstuk verduidelijkt de definitie van een groenpool en welke projecten aan de basis liggen voor de uitwerking van de Groenpool Aalst.

## 3 VISIE EN STRATEGIE

In het derde hoofdstuk wordt een algemene visie op macroschaal voor het hele projectgebied per thema uitgewerkt. De algemene visie tracht een duurzaam antwoord te bieden op de verschillende ruimtelijke uitdagingen die zich voordoen in het gebied. Het recreatieve heuvellint in de groenpool vormt het uitgangspunt en verbindend element voor de uitwerking van de visie.

## 4 STRATEGISCHE DEELGEBIEDEN

In dit hoofdstuk gaat u mee op ontdekking door de strategische zones binnen Groenpool Aalst. De unieke, recreatieve beleving van de open ruimte staat centraal in de ontwerpvoorstellen. Visualisaties, plannen en referentiebeelden geven een concreet beeld welke ingrepen gewenst zijn en hoe Groenpool Aalst er kan uit zien na realisatie.

## 5 HOE REALISEREN WE DE GROENPOOL?

In het laatste hoofdstuk wordt een concreet actieplan opgesteld voor Groenpool Aalst. Dit actieplan biedt een overzicht aan de maatregelen die de stad Aalst en andere instanties kunnen nemen om Groenpool Aalst te realiseren.





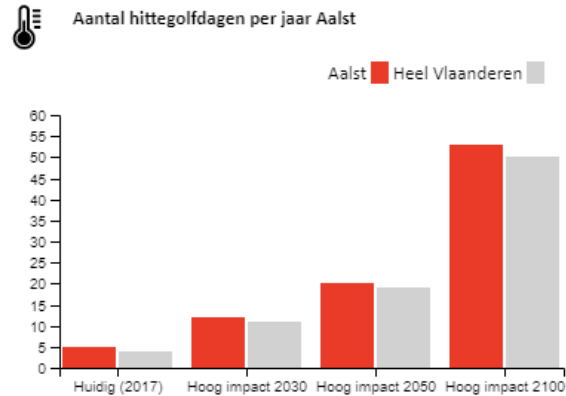


# I UITDAGINGEN GROENPOOL AALST

## 1 HITTEGOLVEN EN DROOGTE

De stad Aalst staat net als Vlaanderen voor een grote uitdaging inzake klimaatadaptatie en -mitigatie. In het huidige klimaat zijn er in Aalst gemiddeld 5 hittegolfdagen per jaar. Bij het hoge-impactklimaatsscenario in 2100 kan dit oplopen tot gemiddeld 53 hittegolfdagen in een jaar. Dit is hoger dan het gemiddelde in Vlaanderen. Hogere temperaturen kunnen een belangrijke gezondheidsimpact hebben. Vooral hittegevoelige bevolkingsgroepen zoals jonge kinderen en ouderen ondervinden hier last en schadelijke gezondheidseffecten van. Het hitte-eilandeffect in de stad kan plaatselijk worden verholpen door straten groen en schaduwrijk in te richten. De landelijke gebieden van Aalst vormen een groot potentieel voor verkoeling van de stad. De Groenpool Aalst omvat deze gebieden en biedt met het Kluizenbos, Osbroek en Ten Bos een groot areaal aan koelteplekken. Het beter ontsluiten van deze koeltegebieden voor fietsers en voetgangers vormt een belangrijke uitdaging.

Ook het aantal droogtedagen zal oplopen van 173 (vandaag) tot 236 in 2100. Met minder regen in de zomermaanden en meer regenval in de winter en herfst staan de grondwatertafels onder druk. De verdroging van natuurgebieden kan tegen gegaan worden door voldoende water te infiltreren en te bufferen in de beekvalleien.



## 2 SCHAAALVERGROTING VAN DE LANDBOUW

De schaalvergroting van de landbouw in en rond Aalst zorgt voor een vershraling van de natuur. De stikstof en fosfaten van mest verminderen de soortenrijkdom van natuurgebieden, waardoor enkel dominante soorten overblijven. De schaalvergroting zorgt daarnaast ook voor meer erosie en snellere afstroming van water van de hellingen. Kleine landschapselementen zoals knotwilgen, hagen, grasstroken en grachten kunnen het water, fosfaten en modder vertragen waardoor er minder stroomafwaartse economische schade is aan teelten en eigendommen. Daarnaast kunnen deze maatregelen ook zorgen voor het ophouden van water in bufferbekkens, die kunnen worden ingezet als droogtebuffers voor de landbouw. Er is daarnaast op sommige plekken sprake van de inname van beekvalleien met gewassen. Daar waar deze gebieden vroeger te nat waren, zijn ze nu geschikt (droger) om aan landbouw te doen. Hierdoor wordt natuur ingenomen en verlaagt het waterbergend vermogen van de beek.

De Groenpool Aalst, zeker ter hoogte van Ten Bos en Immerzeel+, heeft de potentie om het landbouwlandschap kleinschaliger in te richten en over te stappen op stadsnabije landbouw. De gewasopbrengsten zijn tevens hoger, door de directe verkoop in de stad.

Bron: klimaat.vmm.be

### 3 FIETSVERVEER NEEMT TOE

Het kerngebied van de toekomstige groenpool wordt vandaag slecht ontsloten voor functioneel en recreatief fietsverkeer. Het fietsknooppuntennetwerk loopt als een lus rondom de groenpool: via het jaagpad van de Dender en de Affligemdreef naar de abdij. De heuvelflanken en het gebied hertussen worden niet ontsloten. Enkel via een mountainbikeroute en wandelknooppunten kan men de heuvelflanken verkennen. Daarbij vormen kruisingen met Brusselbaan en de snelweg E40 belangrijke barrières.

Tevens zien we dat het functionele fietsnetwerk nabij Aalst nog heel wat knelpunten telt. Zo is de brug over de Dender het meest vervuilde stukje Aalst volgens Curieuzeneuzen. De huidige toegang tot de groenpool en de binnenstad is vandaag verkeersonveilig en onleefbaar.

De zone van het sportpark en het stadspark is momenteel niet toegankelijk voor het fietsverkeer. Met de toekomstige fietsbrug over de Dendersluis, zal het fietsverkeer in deze zone alleen maar toenemen. Een goede inrichting van het sport- en stadspark voor fietsverkeer is dan ook essentieel om overlast tegen te gaan.

Het jaagpad langsheen de Dender is vervolgens te smal om functioneel en recreatief fietsverkeer te verwerken. In deze studie verkiezen we hierover geen uitspraak te doen, al voorzien we wel ontwerp oplossingen ter hoogte van de nieuwe instappoorten.



### 4 VERSNIPPERING VAN HET LANDSCHAP

Maar liefst 23% van het grondgebied van Aalst is verhard, t.o.v. 14% voor het Vlaamse gemiddelde. Volgens het betonrapport van Natuurpunt gaat er dagelijks 363m<sup>2</sup> open ruimte verloren. Wat 162m<sup>2</sup> meer is dan het Vlaamse gemiddelde. De openruimedruk in Aalst is daarmee hoog. Dit is ook zichtbaar in de groenpool. Historisch verlinte steenwegen worden verder dichtgebouwd. Dit leidt tot versnippering van de open ruimte. Belangrijke ecologische verbindingen tussen het Kluizenbos en de Meersen aan de Dender worden afgesneden door enerzijds de snelweg E40, maar ook door woonlinten langs de steenwegen.

De Stad Aalst, overheden en het strategisch project Erembald-Kravaalbos staan voor de uitdaging om deze Europees beschermde natuurkernen weer met elkaar te verbinden. Dit vraagt om een pro-actieve houding om de nog resterende openruimte te vrijwaren van bebouwing. Deze studie duidt deze strategische percelen aan.



## II CONTEXT

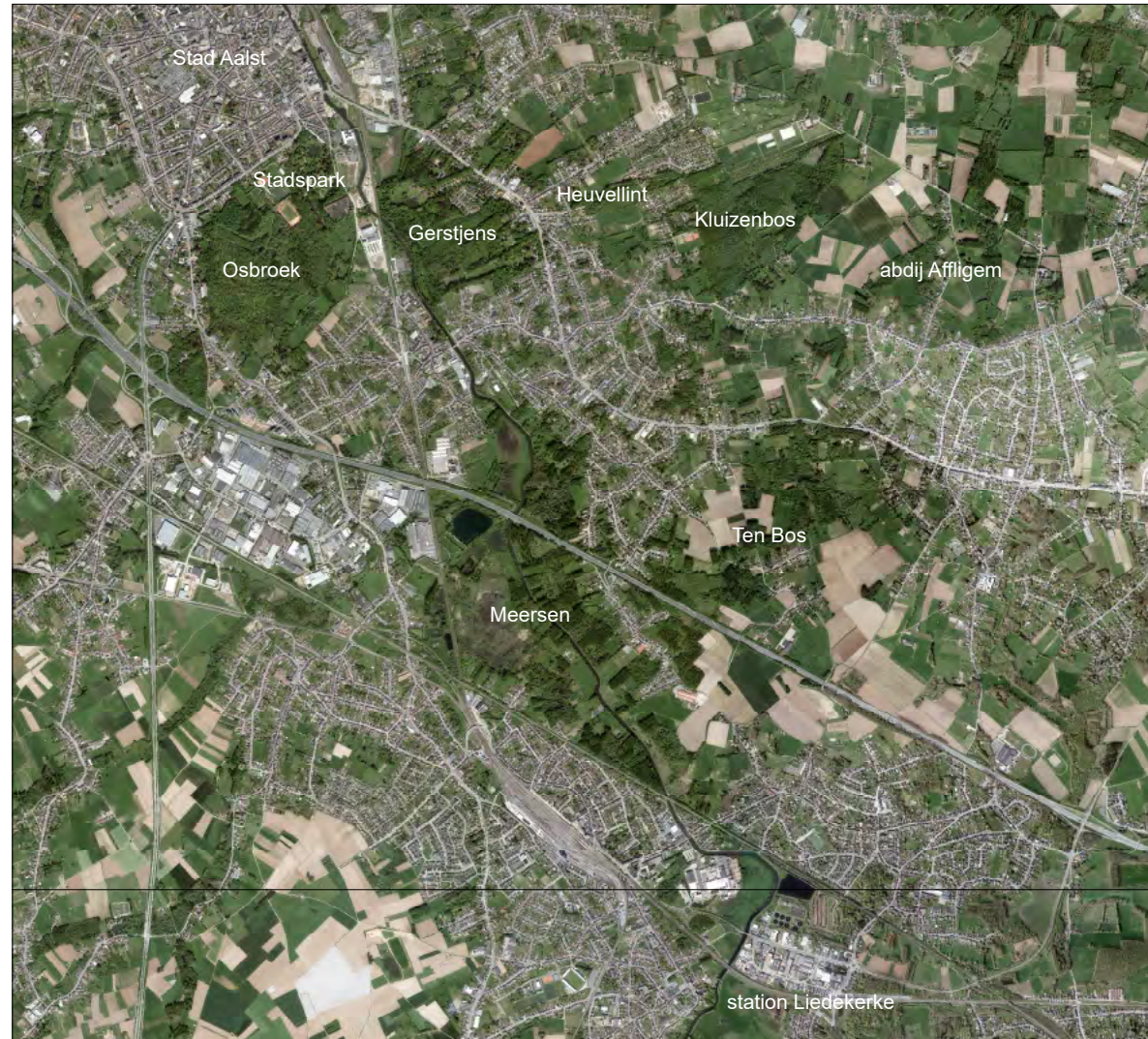
## 1 WAT IS EEN GROENPOOL?

De open ruimte rond Aalst bevat verschillende waardevolle natuurkernen maar is nog onvoldoende bereikbaar voor de inwoners in Aalst en Erembodegem, maar ook in Affligem, Denderleeuw en Liedekerke.

In kader van de strategische projecten Erembald-Kravaalbos en Denderland (ontwikkelingsprogramma Beleefbare Dendervallei) wordt de opmaak van Groenpool Aalst vooropgesteld. Een groenpool is een uitgestrekte groene long in of net buiten de stad, waar stadsbewoners van kunnen genieten. Een natuurreservaat, een stadsbos of een groen recreatiegebied bijvoorbeeld kan een groenpool worden genoemd. Gent heeft zo vier groenpolen afgebakend, waar verschillende beheerders en overheden instaan voor de recreatieve ontsluiting, landbouw- en natuurinrichting.

Het gebiedsgericht project Groenpool Aalst zet in op de realisatie van een 800 ha groot open ruimte gebied dat als recreatieve en ecologische waardevolle groene long kan fungeren voor bezoekers van binnen en buiten de stad.

De groenpool verbindt en versterkt de verschillende natuurkernen en maakt de waardevolle open ruimte rond Aalst toegankelijk door de realisatie van een heuvellint. Dit nieuwe fiets- en wandelnetwerk reigt de erfgoedlandschappen, woonkernen en natuurpracht aan elkaar op de heuvelflanken van de Dendervallei. Tegelijk is het heuvellint meer dan een pad, maar worden er inrichtingsprojecten aan verbonden die de natuur en erfgoedbeleving versterken en een antwoord bieden op de klimaat-, verstedelijking en mobiliteitsuitdagingen.



Figuur 1 luchtfoto Aalst en omgeving (2019)



## 2 GROENPOOL AALST DEEL VAN EEN GROTER LANDSCHAP

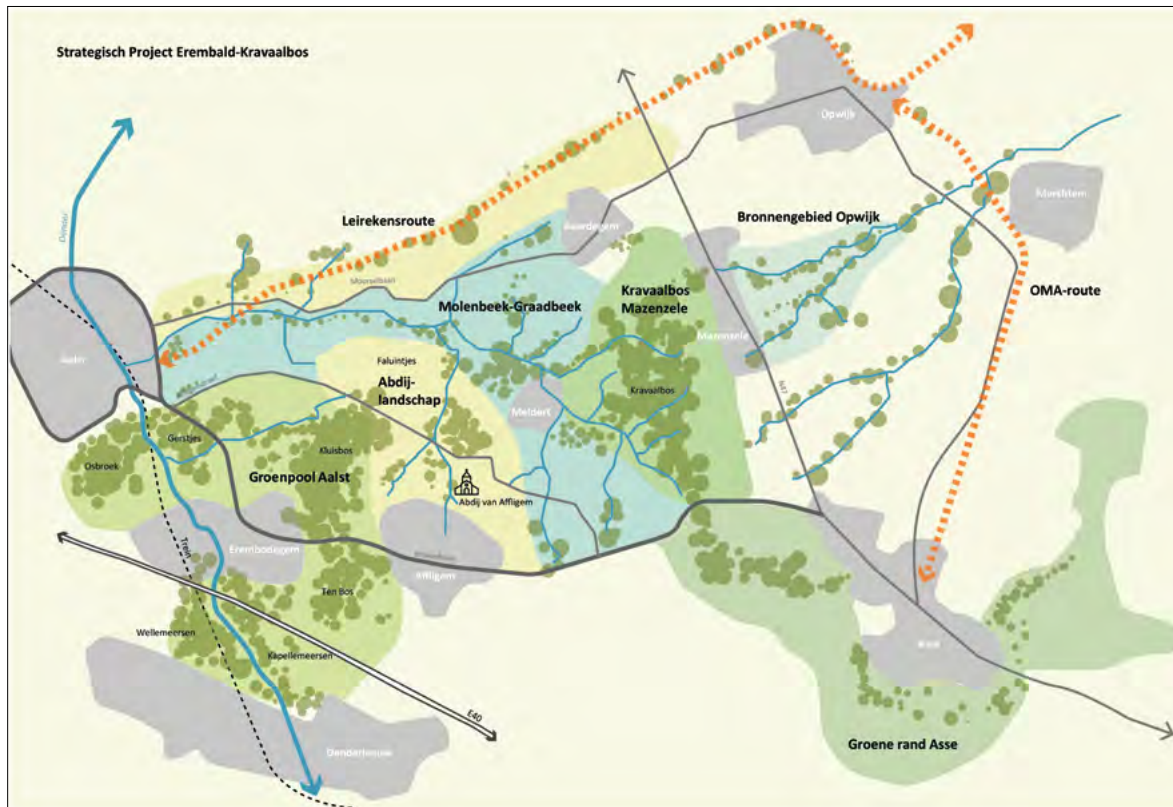
Het projectgebied van Groenpool Aalst strekt zich in noord-zuidelijke richting uit van het stadscentrum tot het station van Liedekerke. Tussen het westen en oosten liggen de natuurgebieden Osbroek, stadspark, Gerstjens, Meersen, Heuvellint, Kluisbos, Ten Bos tot de abdij van Affligem.

Groenpool Aalst maakt deel uit van het strategisch project Erembald-Kravaalbos en vormt een essentieel puzzelstuk in het verbinden van het Abdijlandschap en het Kravaalbos met de Dendervallei, zowel recreatief als ecologisch.

Binnen het projectgebied van Groenpool Aalst liggen tal van projecten die volop in ontwikkeling, uitvoering of opstart zijn. Het is belangrijk dat Groenpool Aalst deze projecten versterkt.

- Masterplan Erembodegem
- De Kaaien
- Immerzeel+
- Zone Stadspark
- GNOP
- Natuurontsnipperingsplan
- Natuurinrichtingsproject Wellemeersen
- Strategisch project Denderland (deelgebied 3 en 4)
- Recreatief fiets- en wandelnetwerk
- Hopteelt.

In de volgende hoofdstukken doorlopen we deze projecten.



Figuur 2 overzichtskaart Strategisch Project Erembald tot Kravaalbos

### 3 STRATEGISCH PROJECT EREMBALD TOT KRAVAALBOS

Het strategische project 'Landschap van Erembald tot Kravaalbos' bestaat uit zacht glooiende heuvels en brede beekvalleien met meanderende beken, afgezoomd met waardevolle bronbossen. Op het hoogste punt bevindt zich het Kravaalbos, aangeduid als habitatrictlijngebied. Typerend voor de streek is de hopteelt.

Dit gevarieerde landschap met mooie vergezichten kan bogen op een opvallend onroerend erfgoed waarin een rijke geschiedenis zit verscholen met onder andere de Abdij van Affligem, de Abdij Maria Mediatrix, het Waterkasteel van Moorsel en de Kluiskapel. Dit is een streek met veel kernkwaliteiten. Dit strategische project wil de ruimtelijke kwaliteit en de belevingswaarde van het projectgebied verbeteren.

Er wordt gewerkt rond 6 centrale thema's:

- Landschappelijke structuur
- Natuurwaarden (habitats en soorten)
- Integraal waterbeheer
- Toeristisch-recreatieve netwerken en poorten
- Landbouwstructuur en landbouwverbreding
- Hopcultuur

#### 3.1 GLOBALE DOELSTELLING

Het versterken en als troef uitspelen van de landschappelijke kernkwaliteiten van het gebied is de globale doelstelling. Landschappelijke kernkwaliteiten bepalen de identiteit van het gebied en scheppen talrijke opportuniteiten voor cultureel, natuurlijk en landschappelijk erfgoed, lokale (plattelands)economie, duurzame landbouw, toerisme en recreatie. Het project focust op winwin-oplossingen binnen deze verschillende thematieken.

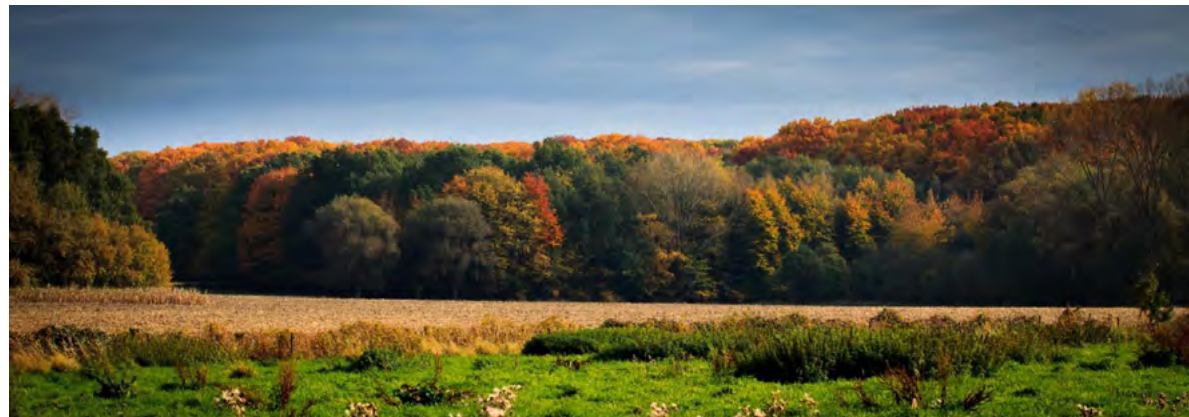
#### 3.2 ACTIEPROGRAMMA

Gekoppeld aan dit strategisch project werd een actieplan opgemaakt. Het actieprogramma geeft een overzicht van alle acties die noodzakelijk zijn voor of bijdragen aan de

realisatie van de visie en strategische doelstellingen. Het actieprogramma is een flexibel document. Het speelt in op opportuniteiten en lokale dynamieken. Bijgevolg zullen er regelmatig acties worden toegevoegd en/of kunnen er acties worden geschrapt.

Het actieprogramma bestaat uit een combinatie van stimulerende acties en eigen initiatieven van het projectbureau.

**Dit landschapsproject vormt mee de basis voor de uitwerking van een groenpool voor de stad Aalst. Het ontwerpend onderzoek in deel IV 'Verkenning strategische deelgebieden' reikt enkele duurzame ruimtelijke oplossingen aan die mee geïntegreerd kunnen worden in dit landschapsproject.**



Figuur 3 Kravaalbos

## 4 MASTERPLAN EREMBODEGEM

Erembodegem vormt de grootste deelgemeente van de stad Aalst en bevat zowel stedelijke als landelijke kwaliteiten. De bewoners van Erembodegem zijn enerzijds rechtstreeks verbonden met het stedelijke leven van Brussel, Gent en Aalst, maar kunnen anderzijds ook genieten van de natuur, schone lucht en landelijke omgeving vlakbij.

Erembodegem kent ten westen van de Dender een heel andere dynamiek dan ten oosten van de Dender. Het westelijk deel van de stad is de laatste veertig jaar onder invloed van onder meer de snelweg en spoorweg sterk ontwikkeld, terwijl het gebied ten oosten van de Dender tamelijk langzaam en organisch is ontwikkeld.

Het masterplan voor Erembodegem bevat een duidelijke zonering en precieze acties. Het plan biedt plaats aan kwalitatieve verdichting en werkt aan een duurzaam netwerk voor de stad en benut de bestaande groene kwaliteiten beter. Het masterplan laat zien dat Erembodegem de potentie heeft om te groeien in kwaliteit en coherentie. De Dender vormt de groene ruggengraat binnen het masterplan.

Voor het uiteindelijke masterplan zullen meer projecten moeten worden ontwikkeld, zoals een op behoud gerichte strategie voor het landelijk gebied. Sommige van de voorgestelde projecten (zoals de buurtvelden en de vallei) kunnen worden onderverdeeld in verschillende deelprojecten, omdat ze te groot zijn om in één keer op te starten en te maken hebben met verschillende stakeholders, eigenaars en tijdspaden. Op deze pagina is het masterplan gepresenteerd als visuele index. Idealiter speelt het masterplan deze rol ook tijdens het proces: het geeft het meest up-to-date overzicht van de plannen en wordt constant bijgesteld.

**Het masterplan van Erembodegem wordt mee geïntegreerd in de Groenpool Aalst. Het onderzoek duidt onder meer verschillende groene ‘woonkamers’ aan. Deze zones zijn vrij invulbaar indien ze in relatie staan tot het omringende landschap. Deze woonkamers geven hierdoor mee vorm aan de visie omtrent duurzaam wonen aan de rand van natuur.**



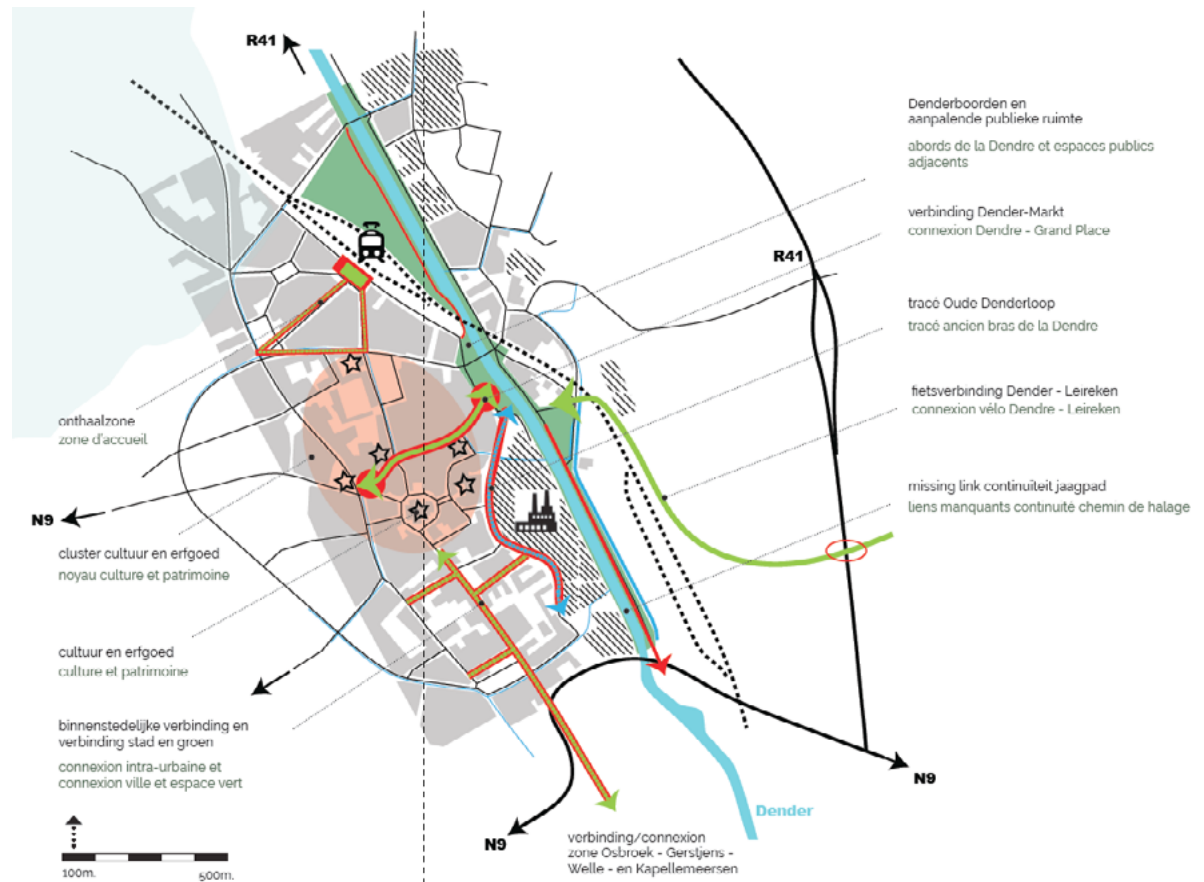
Figuur 4 visielagen Masterplan Erembodegem

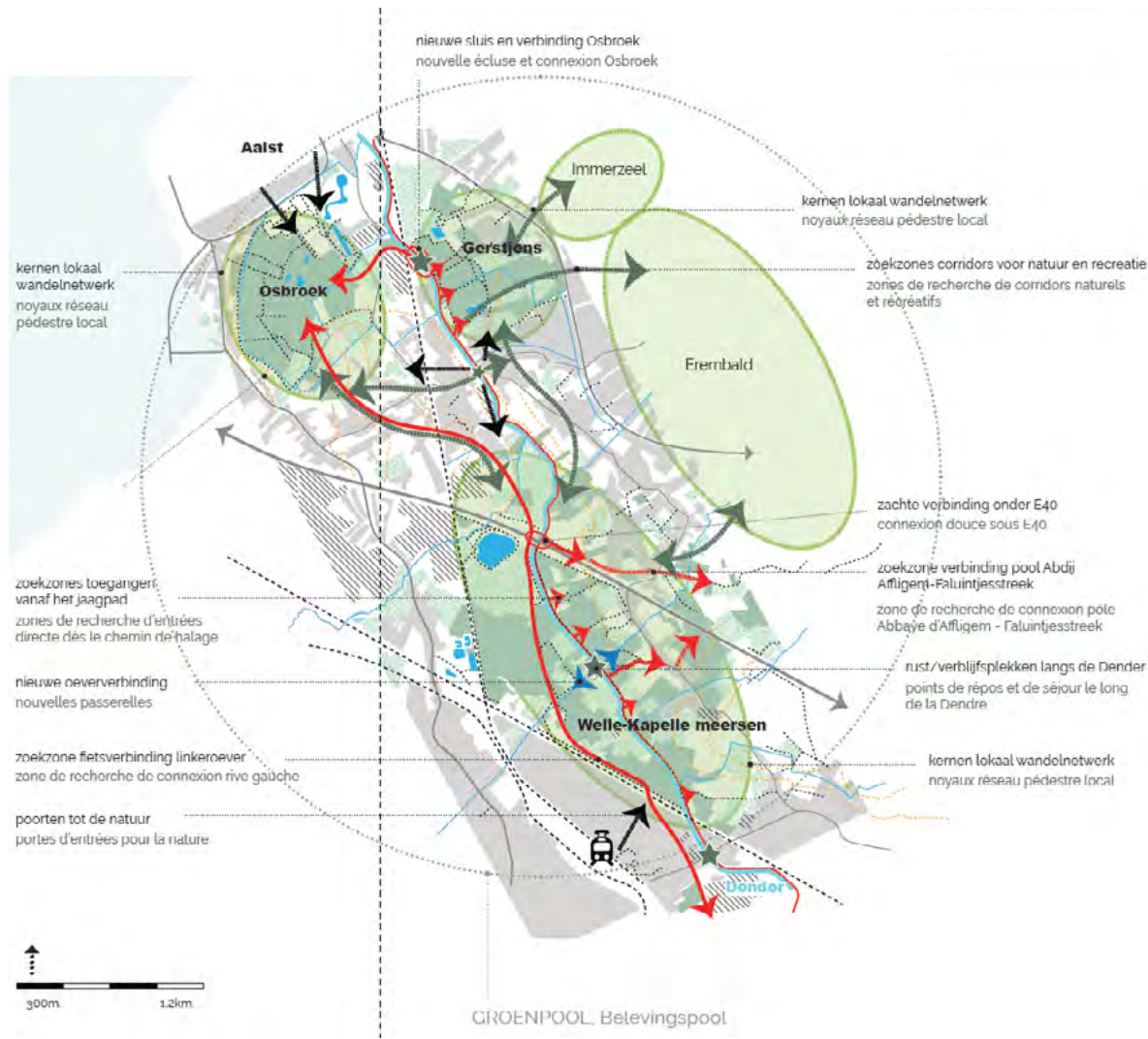
## 5 STRATEGISCH PROJECT DENDERLAND

Een van de drie doelstellingen van het strategisch project Denderland is de ontwikkeling van het toeristisch-recreatief potentieel van de Dendervallei. De opmaak van een "ontwikkelingsprogramma voor een beleefbare Dendervallei" is de eerste actie die binnen deze doelstelling naar voor werd geschoven. Het strategisch project ontwikkelt een unieke bestemming voor dagtoerisme en de ideale uitvalsbasis voor de verkenning van de toeristische regio's die de Dendervallei met elkaar verbindt.

### DEELGEBIED 3: HISTORISCH CENTRUM AALST

Het historisch centrum van Aalst is een belangrijke regionale toegangspoort en belevingspool in de Dendervallei. De verdere opwaardering van de Denderboorden in het centrum van de stad is cruciaal om de beleefbaarheid van de stad te verhogen en van de Denderruimte in het centrum een aantrekkelijke plek te maken. Ook een aantal strategische recreatieve verbindingen moet nog aangepakt worden om het centrum van Aalst voluit haar rol te laten spelen in een regionaal toeristisch-recreatief netwerk.





#### DEELGEBIED 4: OSBROEK - GERSTJENS - MEERSEN

Het groene karakter van de zone Osbroek – Gerstjens – Welle- en Kappelmeersen binnen een sterk verstedelijkte omgeving stelt bijzondere uitdagingen. De ontwikkeling van het groenrecreatief potentieel van deze zone is in de eerste plaats gericht op de lokale bevolking. Door de scharnierfunctie die deze zone vervult – tussen Aalst en de overwegend groene Dender ruimte stroomopwaarts – is deze ontwikkeling vanuit het oogpunt van een totale toeristische Denderbeleving erg belangrijk. Ook voor Aalst is deze zone op toeristisch vlak erg belangrijk als groene component van de binnenstedelijke beleving.

**De Groenpool Aalst sluit aan op de voorgestelde verbindingen binnen beide deelgebieden van het strategisch project. De groenpool geeft zo uitvoering aan tal van acties binnen de strategische zones 3 & 4 in het Ontwikkelingsprogramma Beleefbare Dendervallei. De visie van de Groenpool Aalst maakt de aanleg van extra wandel- en fietsverbindingen mogelijk. Dit vormt een belangrijke aanvulling op het bestaande toeristisch-recreatief netwerk.**

## 6 IMMERZEEL+

Het stedelijk woongebied Immerzeeldreef te Aalst situeert zich net buiten het stadscentrum en dit langs één van de belangrijkste invalswegen naar de stad, de Brusselsesteenweg (N9). Het plangebied is afgebakend door Brusselsesteenweg, Affligemdreef, Hof ten Bergestraat, Langestraat, Borreput, Zandberg, Zomergembeek en Schietbaan.

Immerzeel+ is een innovatief woonproject ten zuidoosten van het centrum van Aalst, waarin duurzaamheid centraal staat. De toekomstgerichte wijk is voor jong en oud en combineert het bruisende van de stad enerzijds en de rustige groene omgeving anderzijds.

Dat is mogelijk door in te zetten op :

- efficiënt gegroepeerde bebouwing die open ruimte vrijwaart
- slimme infrastructuur en voorzieningen voor de buurtbewoners

Binnen het 59 ha grote projectgebied is minstens 17 ha voorzien voor een centraal landschapspark. Er is plaats voor nieuwe duurzame woningen, maar er is ook aandacht voor de ruimere buurt.

**De kwaliteiten en uitgangspunten van het masterplan van Immerzeel+ zijn net zoals het masterplan van Erembodegem opgenomen in de visie 'Wonen aan de rand van natuur'.**



Figuur 5 Masterplan Immerzeel+

## 7 DE KAAIEN

Langs de Dender liggen tal van sites die wachten op een nieuwe ontwikkeling. De stad geeft braakliggende terreinen en verlaten fabriekspanden een nieuwe bestemming en roept ontwikkelaars op om samen een nieuw stadsdeel langs het water te creëren, waar het heerlijk leven is. Dit nieuwe stadsdeel krijgt de naam 'De Kaaien'.

De Kaaien wil een bruisend stukje stad worden, dat enerzijds naadloos aansluit bij het bestaande stadsweefsel, maar anderzijds ook aandacht besteedt aan de ruimtelijke inplanting in de ruimere groene omgeving. De kaaien wordt een plek voor kwalitatief en comfortabel wonen, werken en ontspannen en waar de bewoners de nodige zorg, inspiratie en voldoende rust vinden.

**Het ontwerpend onderzoek dat deel uitmaakt van deel IV 'Verkenning strategische deelgebieden' in dit eindrapport vormt een visueel kader dat mee kan worden opgenomen in de uitwerking van dit stadsproject 'De Kaaien'.**



Figuur 6 visualisatie De Kaaien

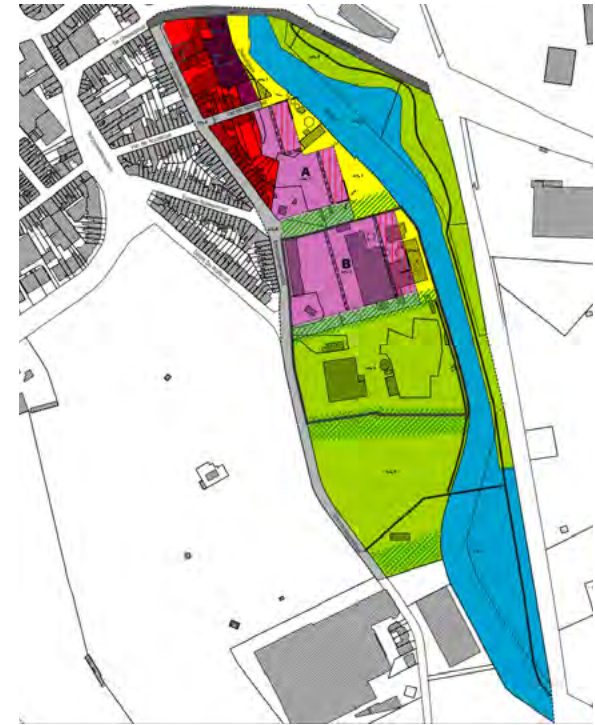
## 8 ZONE STADSPARK

### 8.1 RUP UITBREIDING STADSPARK

De aanleiding voor de opmaak van het stadsontwerp en het RUP Stadspark is de uitbreiding van het stadspark op de Electrabel-site. Het stadspark zal worden doorgezet over de Erembodegemstraat tot aan de spoorweg Aalst-Brussel. De bestemmingen uit het bestaande BPA Stadspark en het gewestplan worden herzien. Het plan past binnen het Gewestelijk RUP Afbakening Regionaal stedelijk gebied Aalst. Ook de zone langs de Dender, noordelijk van en deels op de Electrabel-site, zal geleidelijk herontwikkeld en herbestemd worden tot een stedelijk woongebied. Het stadspark zal worden doorgezet over de Erembodegemstraat tot aan de spoorweg Aalst-Brussel zonder dat dit feit op zich automatisch wijzigingen aan het verkeersregime van de Erembodegemstraat met zich meebrengt.



Figuur 9 inrichtingsvoorstel uitbreiding Stadspark



Figuur 7 bestemmingsplan uitbreiding Stadspark

### 8.2 ELECTRABELSITE

De geplande uitbreidingen van het stadspark en nieuwe (woon)ontwikkelingen alsook de aanleg van een nieuw stuwsuiscomplex vinden plaats op de Electrabelsite. Deze realisatie gebeurt in twee fasen. De schouw en hal zullen behouden blijven. Deze conservatie draagt bij tot de herkenbaarheid en poortfunctie van de site. Voor de ontwikkeling van de Electrabelsite wordt een nieuw RUP opgemaakt.



Figuur 8 visualisatie Elekrabelsite



### 8.3 SLUIS DENDER

Een nieuwe stuwsuis wordt voorzien in een bochtafsnijding ongeveer 1 km opwaarts van de huidige locatie. Het ontwerp voorziet in de afbraak van een bestaand stuwsuiscomplex, de aanleg van een nieuw stuwsuiscomplex, de heraanleg van de jaagpaden en oeververdedigingen, sluisolk en bedieningsgebouw en de aanleg van een visnevengeul. Verder wordt een nieuwe brugverbinding voor zacht verkeer gerealiseerd ter hoogte van het sluisgebouw.

### 8.4 DU PARC EN SCHOTTE

Langs de Dender liggen twee oude fabriekssites in transitie. De site van De Schotte werd reeds volledig vernieuwd en fungeert vandaag als sporthal waar inwoners van Aalst en daarbuiten naartoe komen. Het complex biedt onderdak aan een Olympische turnhal, een gevechts- en danszaal, een fitnessruimte, vergaderzalen en een horecaruimte met terras. Ook buitensporten vinden er aansluiting: The Outsider organiseert verschillende outdoor-activiteiten, klimmogelijkheden, mountainbikeroutes enz.

Du Parc wordt een thuishaven voor de jeugd, sporters, kunstenaars en families. De site zal een geïntegreerd geheel vormen met het stadspark. Op de site du Parc is er ruimte voor sport en spel (indoor trampoline, fitness), maar ook voor cultuur (teambuilding, polyvalente zaal), kunst (atelier, galerij, workshop), horeca, ontspanning (airsoft, indoor speeltuin) en groen.



Figuur 10 visualisatie nieuwe sluisbrug



Figuur 11 Du Parc



Figuur 12 De Schotte

## 9 GNOP

Het Gemeentelijk NatuurontwikkelingsPlan (GNOP) is een studie over de natuur in de open ruimte in Aalst. De studie werd uitgevoerd in 1996 door een onderzoeksgroep van de Antwerpse Universiteit, naar aanleiding van het toenmalige gemeentelijk milieuconvenant. Een GNOP was nodig om vanuit een degelijke stand van zaken het natuurbeleid van de stad te kunnen sturen.

Het resultaat is een boek met bijhorende kaarten dat een leidraad is voor het beleid. De structuur van het boek is driedelig: een eerste deel is de inventaris, deel twee behandelt de doelstellingen en knelpunten inzake milieu en natuur, het derde deel bevat een concreet actieplan.

Het doel van dit GNOP is het vrijwaren van de bijzondere en waardevolle natuurelementen in Aalst. Om deze te vrijwaren zijn maatregelen nodig, te rangschikken onder 'behoud', 'ontwikkeling' en 'educatie'. Deze maatregelen zijn dan ook opgenomen in het boek.

**Het GNOP ligt mee aan de basis van de visievorming voor Groenpool Aalst. De maatregelen werden gescreend en geactualiseerd voor dit onderzoek.**



Figuur 13 Osbroek

## 10 NATUURONTSNIPPERINGSPLAN

De snelweg E40 vormt een sterke barrière in het Denderlandschap net ten oosten van de stad Aalst. Het ontsnipperingsplan bevat dan ook verschillende ontsnipperingsmaatregelen in functie van fauna en flora herstel.

De Dender is een belangrijke riviervallei op Vlaams niveau. Ten zuiden van de E40 liggen aanzienlijke meersengebieden langs de Dender. Een meersgebied duidt op laaggelegen, natte grond met natuurlijke (waardevolle) begroeiing en komt af en toe onder water te staan. Links en rechts van de snelweg is VEN-gebied en habitatrichtlijngebied gelegen.

De meest voorkomende faunasoorten in het gebied zijn amfibieën, reeën, vleermuizen, dassen en eekhoorns. Ten behoeve van deze soorten voorziet het ontsnipperingsplan de realisatie van enkele faunapassages en een ecoduct. Binnen Groenpool Aalst wordt er voorgesteld om brug Ten Bos te herinrichten met geluids- en lichtwerende schermen aan weerszijden van de brug en de aanleg van een groenstrook met een breedte van minstens 2 meter.

**De omvorming van de brug Ten Bos als ecoduct vormt één van de concrete deelgebieden van het ontwerp onderzoek in deel IV 'Verkenning strategische deelgebieden'.**



Figuur 14 bestaande toestand brug Ten Bos



Figuur 15 ecoviaduct Kikbeek

## 11 NATUURINRICHTINGSPROJECT WELLEMEERSEN EN OMGEVING OUDE DENDER

Het natuurinrichtingsproject strekt zich uit over de provincies Oost-Vlaanderen en Vlaams-Brabant en beslaat een gebied van 316 hectare. Het projectgebied ligt in een vallei van de Dender en strekt zich uit over de Welle-, Kapellemeersen en Oude Dendermeersen. De algemene doelstelling van het natuurinrichtingsproject is het gebied optimaal inrichten met oog op het behoud, herstel, beheer en ontwikkeling van de natuur en het natuurlijk milieu.

De omgeving bestaat uit een mix van bossen, open graslanden en moeras. De grenzen zijn veelal ontwikkeld als woongebied.

Wellemeersen is rijk aan kansen, maar kende de laatste decennia een achteruitgang op vlak van Europese natuurwaarden omdat de watertoestand veranderde. De Rijt, die ook huishoudelijk afvalwater bevat, stroomt gedeeltelijk de Wellemeersen in, waardoor het gebied steeds natter wordt. Hierdoor wijzigt de plantengroei. De uitdaging bestaat er in om terug een waterdoorstroming te krijgen in het gebied.

Naast maatregelen op vlak van de waterhuishouding ambieert het project ook een herstel en ontwikkeling van natuur en landschap. Dit gebeurt onder meer door een betere en kwaliteitsvolle bosstructuur en een natuurgericht bosbeheer te realiseren. Verder ontwikkelt het project een aaneengesloten grasland- en moeraslandschappen en wordt gestreefd naar bloemrijke graslanden en vochtige verwilderde stukjes grond (ruigtes). Tot slot wordt gewerkt aan een uitbreiding van de leefruimte (habitat) voor weide- en moerasvogels.

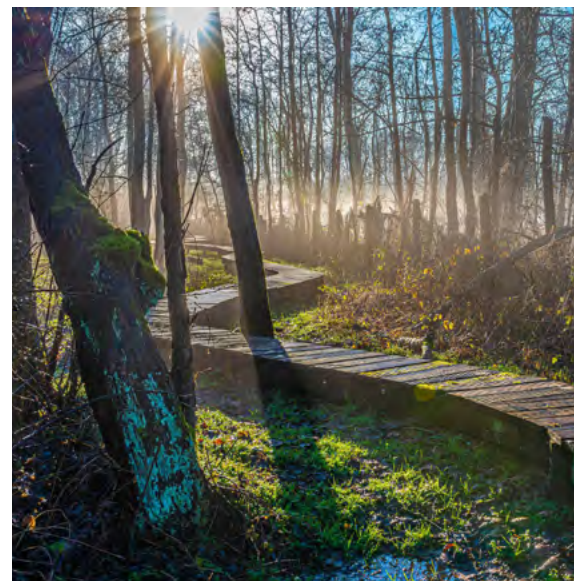
Waar mogelijk verbetert en breidt het natuurinrichtingsproject het recreatief aanbod in de omgeving verder uit. De uitdaging bestaat er in om het gebied toegankelijker te maken en de recreatie beter te organiseren.

Het natuurinrichtingsproject zal een beduidende bijdrage leveren aan de uitstraling van het volledige gebied, enerzijds door enkele veranderingen in het landschapsbeeld ten voordele van natuurwaarden en anderzijds door verbeteringswerken die kaderen in een gebiedsgerichte coherente visie voor natuureducatie en recreatie. Ook het opheffen van een aantal missing links in het recreatief netwerk en het bouwen van een uitkijktoren zal een grote meerwaarde betekenen voor de lokale gebruikers en het gebied op de kaart zetten voor recreanten die van verder moeten komen.

**Het gebied van natuurinrichtingsproject Wellemeersen en omgeving Oude Dender ligt parallel aan de Groenpool Aalst. Beide projecten benaderen de potenties en uitdagingen van de omgeving vanuit een natuur en toeristisch-recreatief standpunt. De Groenpool Aalst heeft daarnaast de ambitie aan te sluiten op de natuur langs de Dender, zoals de Welle- en Kapellemeersen.**



Figuur 16 moerasgebied Wellemeersen



Figuur 17 Wellemeersen vlonderpad in Denderleeuw



Figuur 18 fietsbrug Welle- Kapellemeersen

## 12 HOPTEELT

Eeuwenlang stond de regio tussen Aalst en Asse bekend als één van de rijkste hopschuren van Europa. Dit is een goed bewaard geheim gebleven voor velen.

De Abdij van Affligem speelde een doorslaggevende rol in de verspreiding van hopteelt op het platteland in de regio. Maar vanaf 1980 kregen de hopboeren het steeds moeilijker. Door de arbeidsintensieve teelt, internationale concurrentie en een dalende vraag naar inlandse hop moesten de meeste hopboeren hun activiteiten noodgedwongen stopzetten. De hopvelden verdwenen uit het landschap. De hopcultuur bleef echter in alle hoggemeenten levendig aanwezig.

In het project HOP AAA+ hebben verschillende hopactoren zich verenigd. Ze slaan de handen in elkaar om hop, in al zijn facetten, terug sterker op de kaart zetten in de provincie Vlaams-Brabant. Hiertoe werkten ze gezamenlijk een geïntegreerd actieprogramma uit dat ze, met hulp van PDPOsubsidies willen realiseren. Het project HOP AAA+ zal de hopcultuur versterken en het hoperfgoed ontsluiten, de hopteelt doen heropleven en inzetten op korte keten verkoop, hop als streekproduct in de kijker zetten en de streek als hopstreek promoten.

Het project HOP AAA+ verhoogt de omgevingskwaliteit van het platteland en de leefbaarheid voor haar bewoners en ondernemers door de hopcultuur te versterken, het hoperfgoed te ontsluiten, de hopteelt te activeren en in te zetten op korte keten verkoop van hopbellen en hopkeesten, hop als streekproduct te promoten en de streek als hopstreek.

**Groenpool Aalst heeft als ambitie de hopteelt terug in de kijker te zetten en mee te integreren in het heuvellint dat langs verschillende hopvelden loopt. Informatieborden geven bezoekers een inkijk in deze unieke ambacht.**



## 13 FIETSRUTE- EN WANDELNETWERK AALST

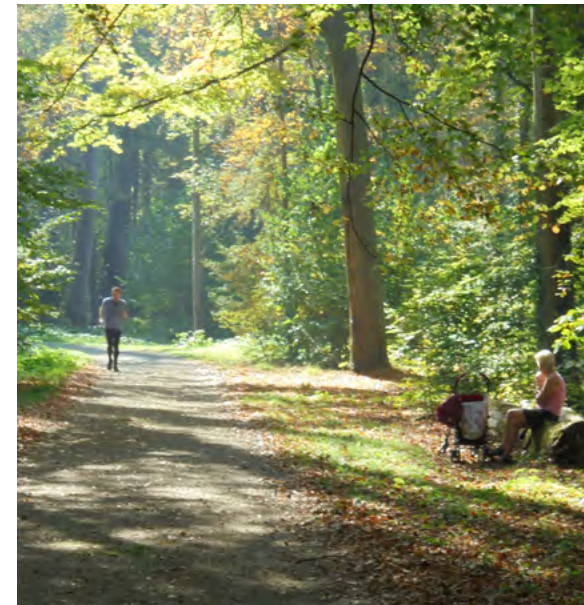
De regio rond Aalst is rijk aan waardevol groen, bosgebied, kouterlandschappen, ergoed en tal van andere bezienswaardigheden die jaarlijks heel wat bezoekers van in en om Aalst aantrekt. De stad heeft verschillende toeristische wandel- en fietsroutes uitgestippeld om de stad en de ruime omgeving errond te ontdekken ([www.visit-aalst.be](http://www.visit-aalst.be) voor meer informatie). Het gebied van de Groenpool Aalst wordt momenteel echter nog onderbelicht vanwege het gebrek aan toegankelijkheid.

Je moet al beschikken over een mountainbike om deze ruigere paden moeiteloos te nemen. Omdat Groenpool Aalst heel wat verborgen parels heeft die nu geen deel uitmaken van het bestaand recreatief netwerk, worden zij door middel van een nieuwe route mee opgenomen in de groenpool.

Wie de volledige Groenpool Aalst wil beleven, neemt best de fiets, maar op tal van plaatsen worden wandellussen gecreëerd. Zowel bezoekers van de groenpool als lokale bewoners die graag een wandeling maken, kunnen deze wandellussen eenvoudig bereiken.

De wandelingen sluiten aan op het heuvellint en liggen veelal in de nabijheid van woongebieden (zoals Erembodegem, Immerzeel+ en Affligem).

**Het visiehoofdstuk stelt een nieuwe route 'heuvellint' voor die de verschillende locaties in de groenpool verbindt en zo de bestaande routes van de stad Aalst bundelt in de groenpool. De Groenpool Aalst heeft als ambitie het heuvellint toe te voegen aan het officiële fietsroutenetwerk en wandelknooppuntennetwerk.**



## 14 EUROPEES BESCHERMDE NATUUR

Het Osbroek en de natuurgebieden in de Dendervallei (Wellemeersen en Kapellemeersen) maken omwille van hun specifieke vegetaties en soorten deel uit van het Europese Natura 2000 netwerk, net als het Kravaalbos dat aansluit op de Groenpool.

Belangrijke Europees beschermde vegetaties zijn o.a. de beukenbossen, de natte broekbossen met hun opvallende voorjaarsflora (zoals daslook, bosanemoon en reuzenpaardenstaart), en de natte graslanden en ruigten. Die vegetaties komen gelukkig niet enkel binnen de beschermde zones voor, maar liggen ook daarbuiten nog versnipperd in het landschap.

Door de toenemende verstedelijking en ontwikkeling van infrastructuur dreigen de natuurgebieden in de Dendervallei volledig ingesloten en geïsoleerd te geraken, wat zeer nefast zou zijn voor de duurzame instandhouding van de populaties.

Belangrijke barrières in de verbinding tussen de Dendervallei en het Kluizenbos (en verder het Kravaalbos) zijn de E40 en de Brusselbaan. De sterke verlinting langs de Hekelgemstraat, de Brusselbaan en Ressenbeke geeft een bijkomende versterking van de barrières, zodat veel diersoorten niet meer tussen de natuurgebieden kunnen migreren.



Natura 2000 habitat
  Natura 2000 deels habitat
  Natura 2000 onzeker habitat
  habitatrictlijngebied



## 15 VLAAMS BESCHERMDE NATUUR

Binnen de groenpool zijn verschillende gebieden ook beschermd vanuit het Vlaamse natuurbeleid. Binnen de perimeter van de groenpool zijn de grotere groengebieden als Osbroek, Gerstjens, Kluisbos en Wellemeersen opgenomen als Grote Eenheden Natuur (GEN) in het Vlaams Ecologisch Netwerk (VEN). Het Osbroek en de Wellemeersen zijn bovendien (deels) beschermd als natuurrerservaat.

Ook voor de Vlaamse natuur is de fragmentatie van de natuurgebieden een zeer belangrijk knelpunt! Ontsnippering van natuur (= het terug verbinden van de natuurgebieden met elkaar) voor doelsoorten als ree, das, eekhoorn, vleermuizen, amfibieën, reptielen en insecten maar ook voor planten is mogelijk, als er natuurverbindingen gemaakt of hersteld worden.

Natuurverbindingen kunnen bestaan uit groene verbindingen in het landschap zoals brede bermen met bomenrijen, hagen en houtkanten, oeverstroken of bloemrijke perceelsranden langs akkers.

Waar wegen of andere infrastructuur gekruist moet worden kan de passage via een aangepaste brug gebeuren (een zgn. 'bermbrug', wat in Ten Bos mogelijk is over de E40) of via aangelegde onderdoorgangen (of 'ecotunnels', een mogelijke oplossing langs de Brusselbaan en de Hekelgemstraat).



□ Vlaams natuurrerservaat    ■ VEN en IVON gebied    ■ erkend natuurrerservaat



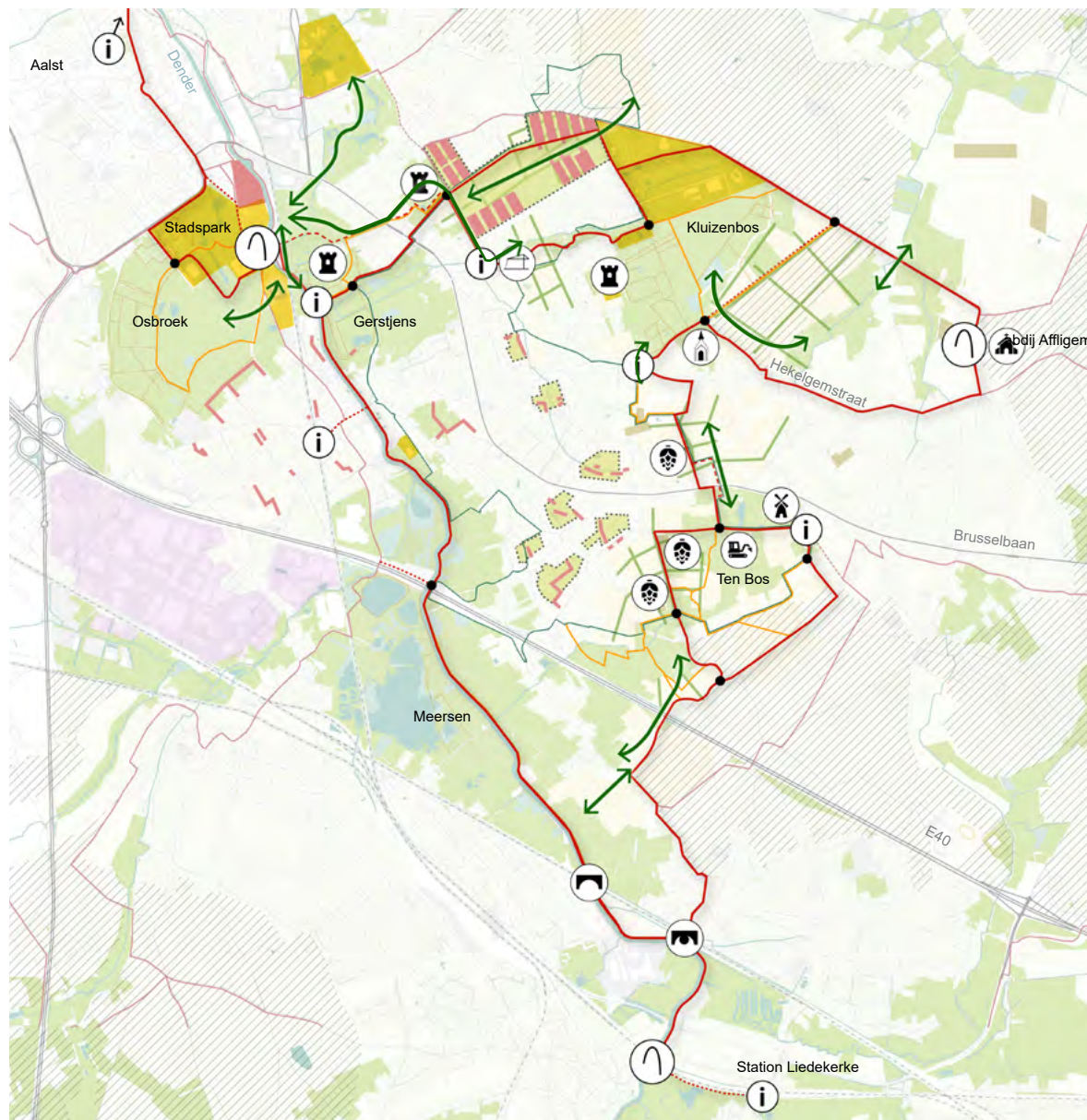
### III VISIE

## 1 VISIEKAART

Groenpool Aalst is opgebouwd uit zes visielagen.

1. Heuvelint
2. Poorten tot de groenpool
3. Groenpool verbindt natuur
4. Erfgoed komt tot leven in de groenpool
5. Recreatie met respect voor natuur
6. Wonen en werken in de Groenpool
7. Natuurinclusieve en stads nabije landbouw

De totaalkaart toont een overzicht van alle visielagen tesamen. Deze lagen vormen samen de visie van de Groenpool Aalst. In het vervolg van dit hoofdstuk gaan we dieper in op deze visies onderling. Het heuvelint vormt de rode draad en reigt alle visies ruimtelijk aan elkaar.



## LEGENDE

—	heuvellint	HEUVELLINT
—	wandellussen	
- -	lange termijnsroute	
⋯	alternatieve route	
- -	mountainbikeroute	
—	recreatieel fietsnetwerk	
⤴	hoofdpoort	POORTEN
i	instappoort	
•	signalisatie	
⚙	oude zandsteenontginning	ERFGOED
🏰	kasteeldomein	
🍷	hopteelt	
⚙	molen	
⛐	kapel	
⛪	abdij	
🌉	brug	
🌉	brug	
■	leefgebied fauna	NATUUR
↔	ecologische verbindingen	
■	recreatiepolen	RECREATIE
■	bedrijvigheid en KMO	WONEN
■	inbreidingsgebied	
■	ontwikkelingsveld	
—	kleine landschapselementen	LANDBOUW
■	agrarisch gebied	
▨	HAG	



Figuur 19 heuvellint Groenpool Aalst

## 2 HEUVELLINT

Het heuvellint maakt Groenpool Aalst toegankelijk voor recreatieve fietsers, mountainbikers en wandelaars. Het is een belevingsroute waarbij natuur, landschap en erfgoed worden getoond. Het heuvellint doet de heuvelflanken van de Dendervallei aan en sluit aan op het lager gelegen jaagpad langs de Dender.

### RECREATIEF FIETSPAD

Door het ontbreken van fietsknooppunten in het kerngebied van de Groenpool Aalst is het heuvellint een ideale toevoeging aan het bestaande fietsroutenetwerk. Een boeiend en afwisselend kerngebied wordt hierdoor ontsloten voor inwoners en bezoekers. Recreatieve infrastructuur (zitbankjes, fietsenstallingen, enz.) langs het heuvellint worden beperkt om het landschappelijke karakter niet te verstoren. Op enkele plaatsen worden alternatieve (lange termijns) fietsroutes voorgesteld die aansluiten op of deel uitmaken van de groenpool.

### MOUNTAINBIKE

In het gebied bestaat een mountainbikeroute die de meest uitdagende paden aandoet. Op plaatsen als Brusselbaan stellen we veiligere oversteekplekken voor.

### WANDELAARS

Het wandelknooppuntenetwerk loopt door het Kluizenbos en strekt zich vervolgens uit over het abdijlandschap en verder noordwaarts. Groenpool Aalst zorgt voor een welkome uitbreiding over de heuvelflanken van de Dendervallei tot in de Meersen aan de poorten van Aalst.

Groenpool Aalst schept kansen om bij actualisatie aan het knooppuntenetwerken het bijkomend aanbod op te nemen.



## INRICHTINGSPRINCIPES HEUVELLINT

Groenpool Aalst kent een grote landschappelijke variëteit. Van Europese bossen, open gras- en weilanden, stationsomgevingen tot het jaagpad langs de Dender. Het heuvellint tracht zich zoveel mogelijk te integreren binnen het natuurlijke landschap, rekening houdend met het comfort, de beleving en veiligheid van de fietsers. Het behoud van de landschappelijke elementen primeert. Het heuvellint vormt dan ook een geheel met de natuurlijke ondergrond en is waterdoorlatend.

De breedte van het heuvellint kan variëren en hoeft geen standaardbreedte aan te houden. Hierdoor behouden we waardevolle kleinschalige landschapselementen waar de groenpool reeds rijk aan is. Bovendien is het duidelijk dat Groenpool Aalst geen bovenlokaal functionele fietsroute tracht te realiseren, maar een recreatieve belevingsroute in het Aalsterse landschap.

Waar het heuvellint kruist met bestaande wegen worden de nodige maatregelen getroffen in functie van een veilige over- of onderdoorgang. Op kruispunten zorgt een duidelijke signalisatie voor wegwijs in de groenpool.

Deze groenpool visie geeft weer waar het heuvellint kan lopen. Verdere detailstudie naar de inrichting van het heuvellint (signalisatie en materialisatie) dient te gebeuren in een vervolgstudie.

## MATERIALISATIE HEUVELLINT

Het recreatieve fietspad dat deel uitmaakt van het heuvellint zal zoveel mogelijk gebruik maken van de bestaande verharde of half verharde paden in de groenpool. Daar waar de toestand van de weg ondermaats is, wordt er gekozen voor de heraanleg in halfverharding, zoals DurEko Mix.

DurEko-mix wordt samengesteld uit diverse harde steensoorten en bindende factoren. Door de grijze kleur vervagen DurEko-mix paden in de natuur. Het materiaal bestaat uit hergebruik van diverse materialen en vormt zo een duurzaam materiaal. De basis voor hergebruik van deze halfverharding is het "Cradle to Cradle" principe.



Figuur 20 Fietsroute in Drente



Figuur 21 Gentbrugse Meersen



Figuur 22 DurEko Mix pad

### 3 POORTEN TOT DE GROENPOOL

Om de inwoners van Aalst, Erembodgem, Affligem, Liedekerke en Denderleeuw, maar ook bezoekers goed wegwijs te maken in de nieuwe groenpool worden onthaalpoorten tot het gebied ingericht. Om geen overdaad aan poorten te realiseren is er een hiërarchie opgesteld, namelijk hoofdpooten, instappoorten en signalisatie.

We definiëren drie hoofdpooten: De Electrabelsite, Abdij Affligem en de aansluiting met het centrum van Liedekerke. Ze zijn gelegen in de uithoeken van de groenpool en bedienen een groter gebied. De Electrabelsite bedient de kern van Aalst en bezoekers die vanuit Gent met de trein komen. De Abdij van Affligem ontsluit het noordelijke gebied van Erembald-Kravaalbos en de kern van Affligem. De omgeving van Liedekerke ontvangt inwoners van Denderleeuw, maar ook recreanten die met de trein vanuit Brussel komen. De hoofdpooten zijn goed verweven met het openbaar vervoer, fiets-en wandelknooppuntennetwerk, maar beschikken ook over een parking voor elektrische en (deel)auto's. Er is eveneens sanitair aanwezig en een infozuil met informatie over de groenpool. Bijkomend kan een wandellus worden ontwikkeld die vertrekt vanuit elke hoofdpoot.

De instappoorten zijn van lokaal belang en zorgen voor de lokale herkenbaarheid van de groenpool. Zo definiëren we het station Aalst, station Erembodegem, Gerstjens aan het jaagpad, Heuvelpark, Hekelgemstraat, de oude molen en station Liedekerke. De instappoorten zijn goed verknoopt met het recreatieve fiets, wandel en mountainbikenetwerk. Een infozuil geeft een overzicht van de groenpool.

Een derde laag is de signalisatie die bij splitsingen de route aanduidt of meer duiding geeft bij landschappelijk of bouwkundig erfgoed of natuur. Een eerste vorm van materialisatie wordt in de deelgebieden uitgewerkt.



⤴ hoofdpoot    
 i instappoort    
 • signalisatie



## CHECKLIST HOOFDPOORT

Deze elementen worden vanuit de Groenpool Aalst voorzien en toegevoegd aan het programma van de locatie

### Onthaal en informatie

- integratie in een bestaand gebouw om bezoekers te onthalen en informeren informatiepanelen, overzicht route, displays, ...
- verkoop routekaarten (24/7) automaat

### Toegankelijkheid

- toegankelijk voor personen met een beperking zowel gebouw als omgeving
- autoparkeerplaatsen landschappelijk ingerichte parkeerplaatsen
- fietsparkeerplaatsen fietsenstalling + elektrisch oplaadpunt
- startplek voor fietsers verknoping met recreatieve fiets- en wandelknooppunten
- startplek voor wandelaars verknoping met recreatieve fiets- en wandelknooppunten
- startplek mountainbikers verknoping met bestaande mountainbikeroute
- verknoping met openbaar vervoer
- signalisatie zie p. 43

### Sanitaire voorzieningen

- aanwezigheid toegankelijke toiletten open tijdens kantooruren, vrij toegankelijk of via betaalsysteem

### Horeca en rustplek

- verkoop hapjes en drankjes ondersteuning in de communicatie van de lokale verkoop
- verkoop lokale producten bier, korte ketenmarkt, horeca, ...
- picknickbank ruimte tot groene verpozing

### herkenbaarheid

- grote hoppalen gegraveerde hoppalen
- letterzetting in paden metaal gefreesde boorden in de paden



Figuur 23 Electrabelsite



Figuur 24 abdij Affligem



Figuur 25 station Liedekerke

## CHECKLIST INSTAPPOORT

We lijsten enkel de elementen op die vanuit de Groenpool Aalst kunnen worden voorzien. Elke instapplek heeft de mogelijkheid om zelf dingen toe te voegen.

### Onthaal en informatie

- bezoekers onthalen en informeren

informatiepanelen (zie p. 43), overzicht route, ...

### Toegankelijkheid

- toegankelijk voor personen met een beperking
- fietsparkeerplaatsen
- verknoping openbaar vervoer
- startplek voor fietsers
- startplek voor wandelaars
- startplek mountainbike
- signalisatie

toegankelijkheid in functie van omgeving  
om te voet een wandellus te maken

### Horeca en rustplek

- verkoop hapjes en drankjes
- verkoop lokale producten
- picknickbank
- bewegwijzering naar dichtsbij gelegen horeca

indien wordt aangeboden door instapplek zelf  
indien wordt aangeboden door instapplek zelf  
ruimte tot groene verpozing

### herkenbaarheid

- grote hoppelalen
- letterzetting in paden

gegraveerde hoppelalen  
metaal gefreesde boorden in de paden



Figuur 26 oude molen



Figuur 27 toegang Heuvelpark



Figuur 28 station Aalst

## SIGNALISATIE EN INFORMATIEBORDEN

Signalisatie en informatieborden worden ingericht waar er een splitsing is of een bezienswaardigheid.

### Signalisatie

- bewegwijzering op alle knooppunten
- letterzetting in paden

gegraveerde hoppalen richting instapplekken en hoofdpoorten  
metaal gefreesde boorden in de paden

### Informatie

- informatieborden

bedrukte informatiepanelen om duiding te geven bij  
landschap of erfgoed



Figuur 29 referentiebeeld bewegwijzering



Figuur 30 referentiebeeld letterzetting in paden



Figuur 31 referentiebeeld gegraveerde houten palen

## 4 GROENPOOL VERBINDT NATUUR

De toekomstige natuurverbindingen in Groenpool Aalst vervullen een belangrijke regionale functie. Met de aanleg van het heuvellint liggen er tal van ecologische koppelkansen om ecoduiders, ecokokers, ecoviaducten aan te leggen samen met recreatieve infrastructuur. Het GNOP en het ontsnipperingsplan van de E40 worden hierdoor in realiteit omgezet. In bijlage vindt u het ecologische 25 punten plan, al geven we hier op hoofdlijnen de ecologische visie weer.

Voor fauna is een groene verbinding tussen de natuurkernen essentieel. Soorten als ree, das, bunzing en vleermuizen hebben een groot leefgebied dat verschillende natuurgebieden kan omvatten, waartussen ze vrij en veilig moeten kunnen bewegen. Ook voor dieren met een kleiner leefgebied (kleinere zoogdieren als eekhoorns en egels, amfibieën, insecten, enz) en voor planten is regelmatige uitwisseling tussen populaties nodig om ze genetisch gezond en divers te kunnen houden.

Een actief beleid rond bos- en natuuruitbreiding en -verbinding is daarom nodig. In de directe omgeving van de kernen kan dit gebeuren door uitbreiding van ecologisch waardevolle bossen en graslanden. In de tussenliggende zones wordt een gevarieerd landschap nagestreefd met verbindingen die door plant en dier kunnen worden gebruikt, zoals houtkanten en hagen, bloemrijke bermen en akkerranden, poelen en boomgaarden. Een landschap met een goed ontwikkelde groene infrastructuur biedt tal van voordelen voor onze maatschappij, denk maar aan erosiebeperking, verkoeling, wateropvang, luchtzuivering, enz en het genot van een mooie landschappelijke beleving.



■ leefgebied fauna    ↔ ecologische verbinding



Figuur 38 ecokoker



Figuur 39 ecoviaduct



Figuur 40 ecoduiker



Figuur 41 ecoduiker

### POTENTIËLE BOSUITBREIDING IN DE GROENPOOL

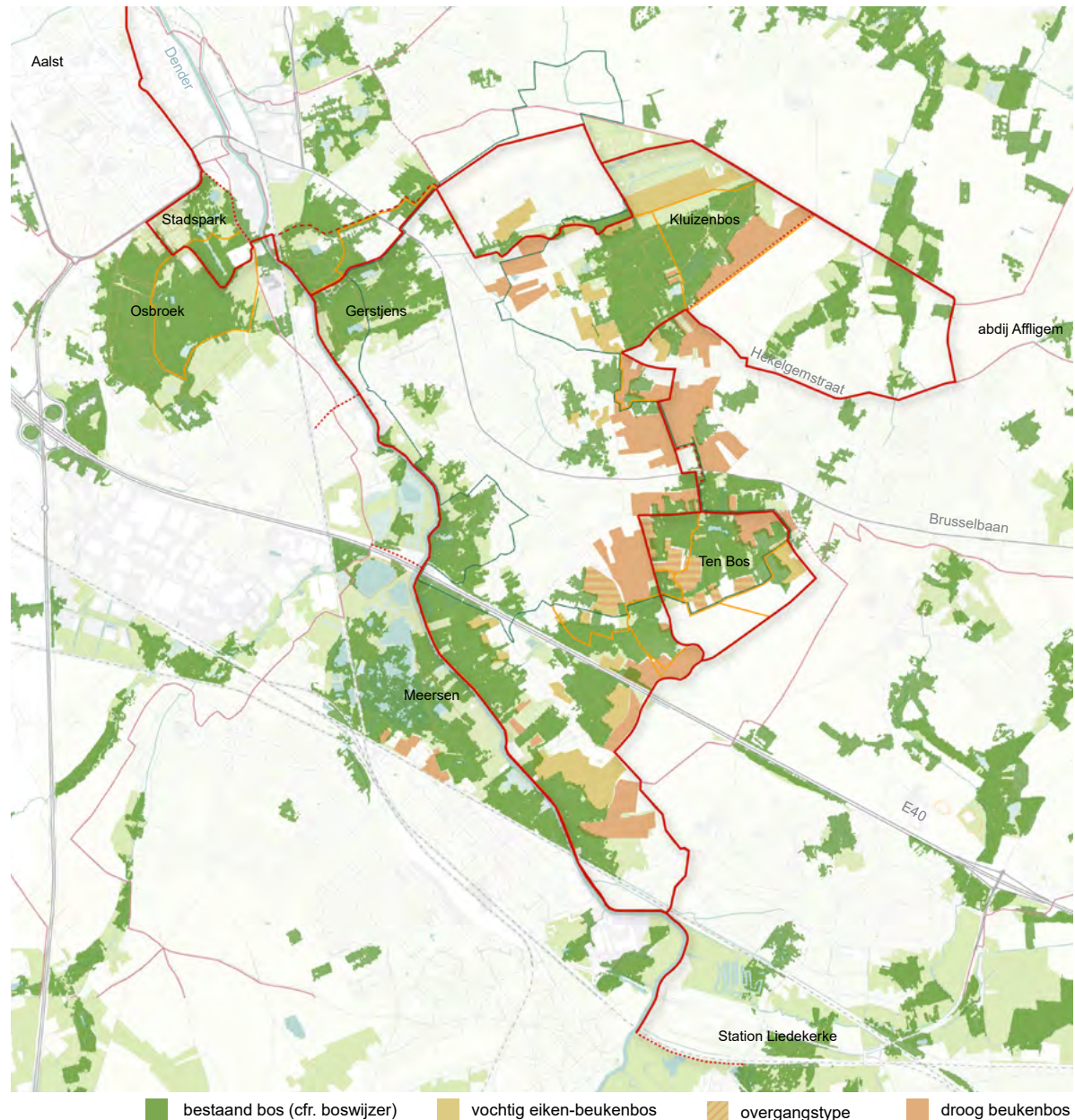
In de groenpool liggen heel wat waardevolle bosgebieden (zie kaart bestaand bos). Deze zijn vandaag echter erg versnipperd. De kaart toont alle potentiële bosuitbreidingszones (zie kaart bruine zones) waar de stad (of private partners) nieuwe bossen kan aanplanten. Er wordt een onderscheid gemaakt tussen vochtige eiken-beukenbossen, droge beukenbossen en het overgangstype hiertussen. De aanplanting van deze bossen versterkt de biodiversiteit, zorgt voor koelte naar de stad toe, bevordert de beleving van de groenpool voor bezoekers en bezorgt de bewoners gezonde lucht. In Ten Bos investeert de stad momenteel in verwerving van gronden voor de realisatie van een nieuw stadsbos. Hoofdstuk 7 gaat dieper in op het ontwerp van dit bos en alle kwaliteiten en faciliteiten die deze omgeving mee vorm geven.

### VERWIJZING WETTELIJKE BEPALING

Bij de bindende bepaling van het ruimtelijk structuurplan Aalst werd opgenomen dat de stad op zoek gaat naar gebieden voor het ontwikkelen van ongeveer 250 ha nieuwe bossen. Het ruimtelijk structuurplan Vlaanderen kiest voor 10.000 ha ecologisch verantwoorde bosuitbreiding, te realiseren in bijkomende bestemmingen bos en bosuitbreiding. Deze taakstelling werd verfijnd bij de Afbakening van de Gebieden van de Natuurlijke en Agrarische structuur (AGNAS).

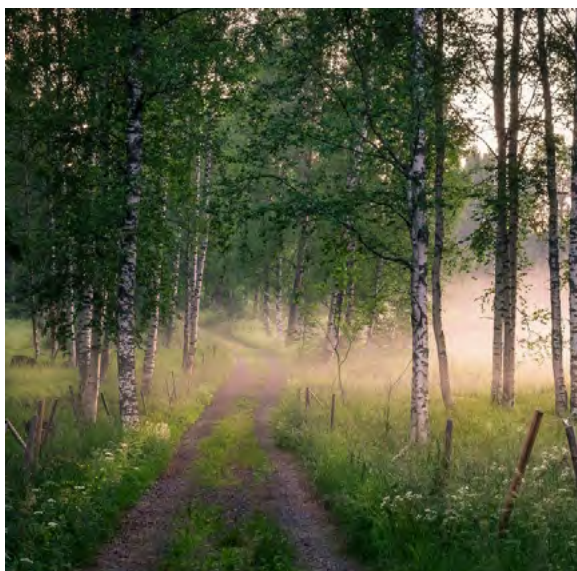
Op 28 november 2008 besliste de Vlaamse regering over de hoeveelheid bosuitbreiding voor Aalst:

- bosuitbreiding omgeving Kravaalbos: 50 ha (actiegebied 56; prioritair)
- bosuitbreiding omgeving Kluisbos en Ten Bos: 85 ha (actiegebied 59)
- bosuitbreiding omgeving Kloosterbos: 25 ha (actiegebied 60)





Figuur 43 aanplant geboortebos Ten Bos in Aalst 2019



Figuur 44 klimaatbos Edegem



Figuur 45 klimaatbos Harderbos



Figuur 42 aanplant geboortebos Ten Bos in Aalst 2019

## 5 ERFGOED KOMT TOT LEVEN IN DE GROENPOOL

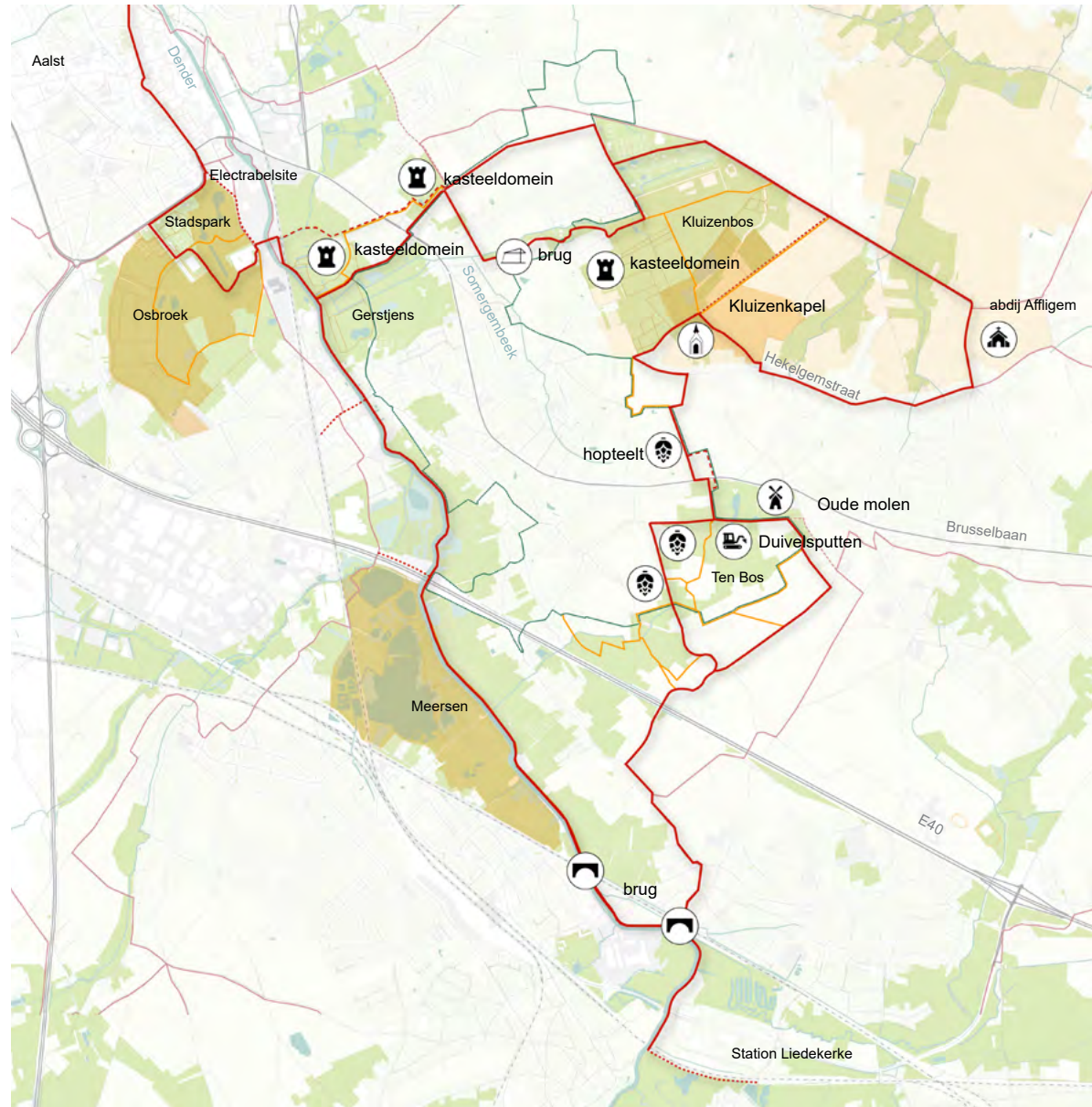
De Groenpool Aalst herbergt een rijk verleden. Van kasteeldomeinen, abdijkouters, hopteelt tot zandsteenontginning. Het verhaal dat zich afspeelt op de heuveflanken en in de Meersen laat zich vertellen door het heuvellint. Dit belevingsparcours geeft uitleg bij het belangrijkste landschappelijke en bouwkundig erfgoed. Op basis van onze eerste screening zien we een boeiend verhaal ontstaan, dat in een vervolgverhaal per zone nog kan worden uitgewerkt door de opmaak van een landschapsbiografie.

### VAN MEERSEN TOT GEESTRIJKE HEUVELS

De Meersen zijn de plek van noeste arbeid, van wilgentakkenoogst, zware industrie tot aanleg van het stadspark. Het landschap heeft in elke tijdperiode kansen geboden, vandaag ontginnen we ze weer door ontwikkeling van de Electrabelsite en de Kaaien (tussen Tragelsite en sportcomplex Schotte ).

Gaan we hogerop de flanken dan ontdekken we oude dreven, kasteeldomeinen en eeuwenoude bossen waar pittoreske beekjes naar beneden denderen. Het Kluizenbos met de Somergembeek is zo'n parel die ook door de abdijs van Affligem werd ontdekt. De 18de eeuwse heropgebouwde kluizenkapel is al sinds de 8ste eeuw een plek van bezinning.

Meer in het zuiden op de flanken ligt Ten Bos. Deze restant van het oude kolenwoud wordt omringd door de laatste hopvelden van de streek. Met wat geluk kan je in de microbrouwerij van de abdijs proeven wat de streek te bieden heeft. Naast bezinning, geestrijke dranken en hard labuur schuilt ook een luguber kantje aan deze heuvels. De duivelsputten, oude zandsteenontginnings, op het hoogste punt van de streek waren de laatste rustplek voor ter dood veroordeelde gevangenen.



landschapsrelict    stads- en dorpsgezicht    cultuur historisch landschap





Figuur 46 kasteel De Rozerie



Figuur 47 abdijkouter als landschapsrelict



Figuur 48 Kluizenkapel



Figuur 49 Osbroek als cultuurhistorisch landschap



Figuur 50 hopteelt










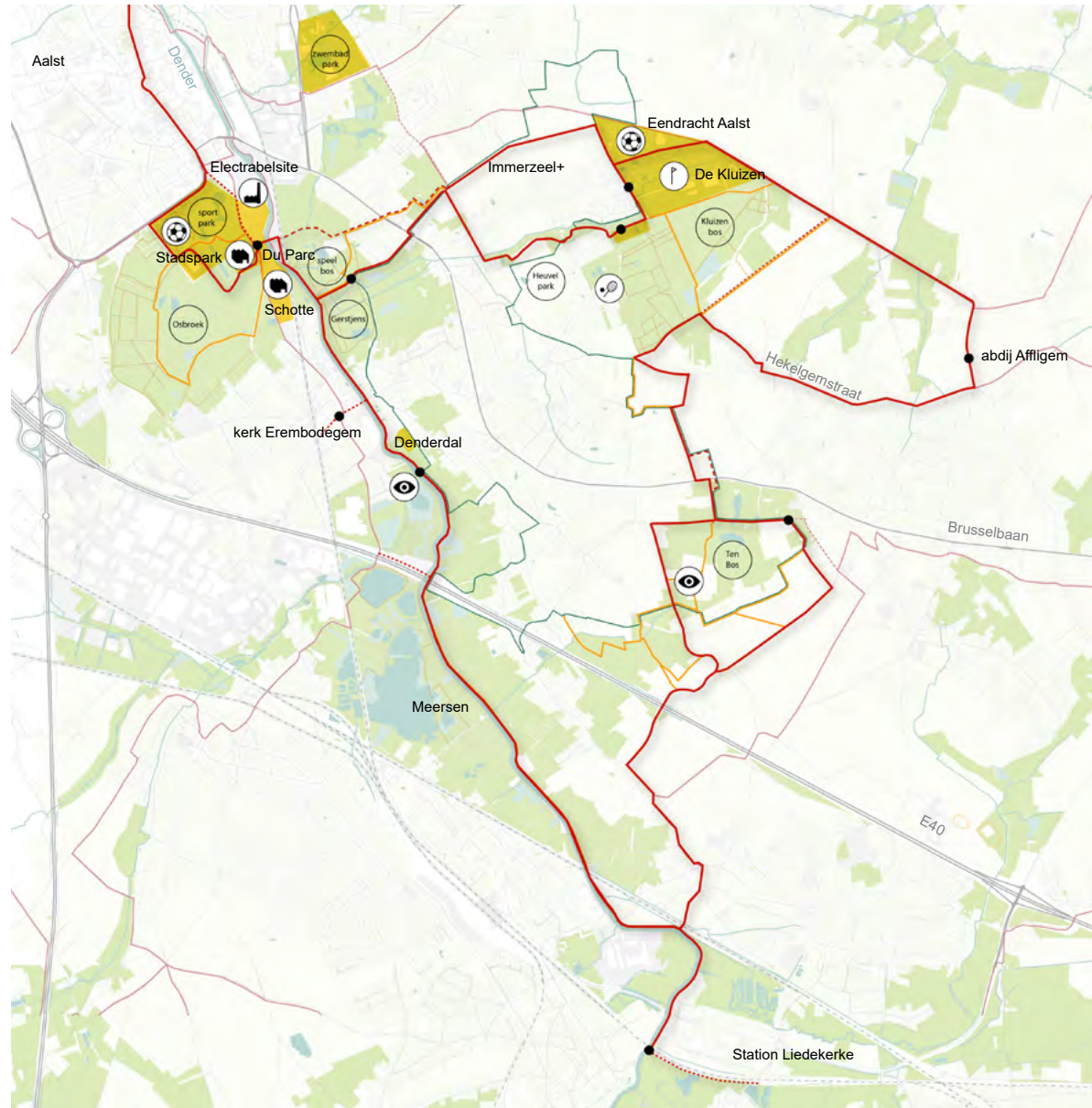
Figuur 51 brug over de Dender

## 6 RECREATIE MET RESPECT VOOR NATUUR

Vandaag trekken al vele Aalstenaars voor sport en ontspanning naar het stedelijk zembad, het sportpark, de sporthallen Schotte en Denderdal, de golfterreinen of de voetbalvelden van Eendracht Aalst. Voor ontspanning en een lokale wandeling trekken bewoners veelal naar het stadspark, de Gerstjens, het zwembadpark of het Heuvelpark.

We willen de toegang tot deze recreatiegebieden verbeteren. De groenpool zorgt mede voor een betere en veiligere bereikbaarheid van deze recreatieve plekken. Verder vormt Groenpool Aalst een kader voor het realiseren van nieuwe potentiële recreatiepolen.

-  tennisclub
-  golfterrein
-  voetbal
-  recreatie en sport in industrieel erfgoed
-  uitkijktoren/kijkhut
-  rustplek
-  recreatiegebied





Figuur 52 Wijngaard De Kluizen



Figuur 53 Hopteelt in Affligem en Ten Bos



Figuur 55 Affligem bier in de abdij



Figuur 54 referentiebeeld voor zelfpluktuin en CSA Immerzeel+

## RECREATIEVE TROEVEN EN EDUCATIE

Groenpool Aalst heeft een uniek aanbod aan activiteiten en ervaringen. Bezoekers kunnen zich even in Frankrijk wanen tussen de druivenstronken in het Kluizenbos of in de abdij van Affligem een authentiek abdijsbier proeven. Bewoners van het innovatieve woonproject Immerzeel+ kunnen verse en lokale groenten en fruit oogsten op de CSA en pluktuin. In het juiste seizoen worden bezoekers teruggekatapulteerd naar de historische ambacht van de hopteelt bij het oogsten van de hop.

Op onderstaande locaties worden informatieborden voorzien om bezoekers in Groenpool Aalst te informeren over het verleden en de toekomst van deze groene omgeving.

- Zandsteengroeven in de Duivelsputten
- Dendermeersen aan rustplek Denderdal
- Kastelengordel (RSA) in de Gerstjens
- Hopteelt in Ten Bos
- Zelfpluktuin en CSA in Immerzeel+
- Bosuitbreiding uitkijktoren in Ten Bos
- Wijngaard De Kluizen naast het Kluizenbos
- Oude molen naast domein Verbruggen

## SPORT

Het heuvellint ligt strategisch opgespannen tussen het sportpark en Eendracht Aalst. Met de komst van de fietsbrug over de dendersluis ligt er een kans om deze twee gebieden te verbinden en de Zeebergbrug te vermijden.

Deze verbinding stelt ons wel tot de uitdaging om het fietsverkeer in het stadspark deels toe te laten. Zonder grote aanpassingen en impact op natuur of erfgoed kan het sportpark via de rand van het stadspark verbonden worden met de fietsbrug. Aan de overzijde van de Dender sluiten we aan op de bestaande toegang tot de Gerstjens, waarvan de entree aan het jaagpad wordt verbreed. De nieuwe Immerzeel+ woonontwikkeling en de hogergelegen sportterreinen worden verbonden met de sportfaciliteiten aan het stadspark.

## HORECA EN RUSTPLEKKEN

Tijdens de trip langsheen het heuvellint kunnen er enkele drank- of eetpauzes worden gehouden, die de lokale economie stimuleren. Aan de Electrabelsite is Du Parc of Schotte de eerste rustplek. Op beide locaties zijn horeca faciliteiten aanwezig. Aan de overzijde van de Dender biedt het restaurant in de Golfclub (De Kluizen) een verpozing.

De abdij van Affligem biedt met haar microbrouwerij een geestrijk rustmoment. In de abdij en de Oude molen kunnen bezoekers lokale streekproducten kopen. In de dorpskern van Denderleeuw aan de Dender kan er ook even gestopt worden bij een terras of café, maar evengoed onder de kerk in Erembodegem.



Figuur 56 skatepark Betong



Figuur 59 Golfterrein restaurant De Kluizen



Figuur 58 voetbal Eendracht Aalst



Figuur 57 sportplek Schotte



Figuur 62 bezoekers in het Heuvelpark



Figuur 60 joggers in het stadspark

## PARKEN EN BOSSEN

Groenpool Aalst trekt niet alleen fietsrecreanten aan, maar ook wandelaars. Zijn kunnen verschillende wandellussen maken in de bosrijke, parkachtige en openruimte gebieden in en rond de stad. Verspreid in de groenpool kunnen zowel bezoekers als bewoners genieten van de gezellige sfeer in het stadspark, de rust in Osbroek, het avontuur in het Speelbos of de bosrijke natuur in het Kluizenbos. De bossen en parken zijn stuk voor stuk uniek in uitstraling en aanbod.

Uit een enquête die werd afgenomen (in de zomer van 2019) bij bezoekers van de groene gebieden in de groenpool blijkt dat zij parken en bossen zeer hoog waarderen en hier belang aan hechten. Zowel bewoners van de stad Aalst als de omringende gemeentes maken gebruik van deze parken en bossen.



Figuur 63 speelbos Gerstjens



Figuur 61 bezoekers in Osbroek

## UITKIJKTOREN / KIJKHUT

In Ten Bos wordt een heuse uitkijktoren gebouwd, zodat jong en oud boven de boomtoppen een uniek uitzicht krijgen over de groene omgeving rond de stad. De uitkijktoren vormt een hoogtepunt in de groenpoolbeleving voor bezoekers.

In de Meersen staat een kijkhut verscholen tussen de bomen. Vanuit deze kijkhut kunnen natuur- en vogelliefhebbers in alle rust fauna en flora bestuderen waar de groenpool rijk aan is. De hut is bereikbaar vanaf een pad dat start in Hof ter Burghtstraat richting de Dender.

## 7 WONEN EN WERKEN IN DE GROENPOOL

Er staan heel wat woonprojecten op stapel in Groenpool Aalst. De Kaaien, Electrabelsite, Immerzeel+ en het masterplan Erembodegem. De groenpool zorgt ervoor dat deze gebieden worden verbonden met het landschap rondom. Het zijn koelteplekken voor de inwoners en zorgen voor een grotere aantrekkelijkheid van de woonontwikkelingen.

Met één van de snelstgroeiende gebieden van Vlaanderen is de inrichting en toegankelijkheid van een groenpool essentieel voor de gezondheid van de inwoners.

Per project dienen telkens de koppelkansen met de groenpool te worden bekeken. Zo kan de herontwikkeling van de Electrabelsite het programma herbergen voor de hoofdpoort van de groenpool. Maar anderzijds kan het heuvellint de Electrabelsite ook veel toegankelijker maken en hierdoor het toekomstige programma rendabeler maken.

Ook bij het masterplan voor Erembodegem zijn er koppelkansen. De woonkamers waarrond verdicht kan worden zijn de ideale instappoorten tot de groenpool en meer bepaald Ten Bos. Het inrichten van Ten Bos heeft dus een belangrijke potentieel.

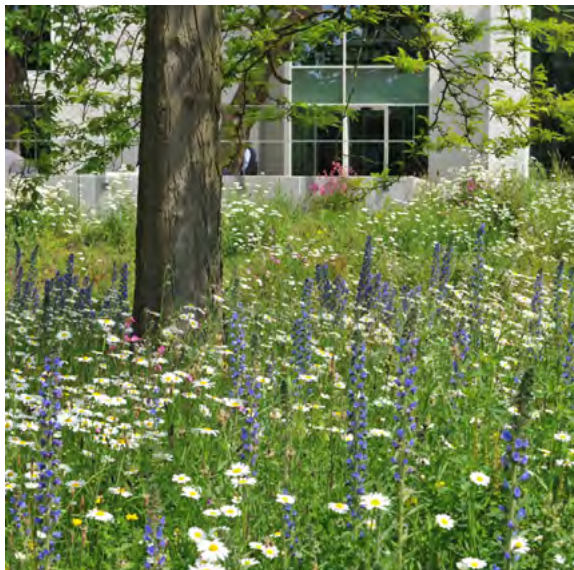
Naast de officiële projecten moet er, indachtig de bouwshift, spaarzaam worden omgesprongen met het aansnijden van onbebouwde kavels in openruimte gebied.



bedrijvigheid en KMO
  inbreidingsgebied
  ontwikkelingsveld



Figuur 65 Immerzeel+



Figuur 64 greendeal bedrijventerrein



Figuur 66 Immerzeel+

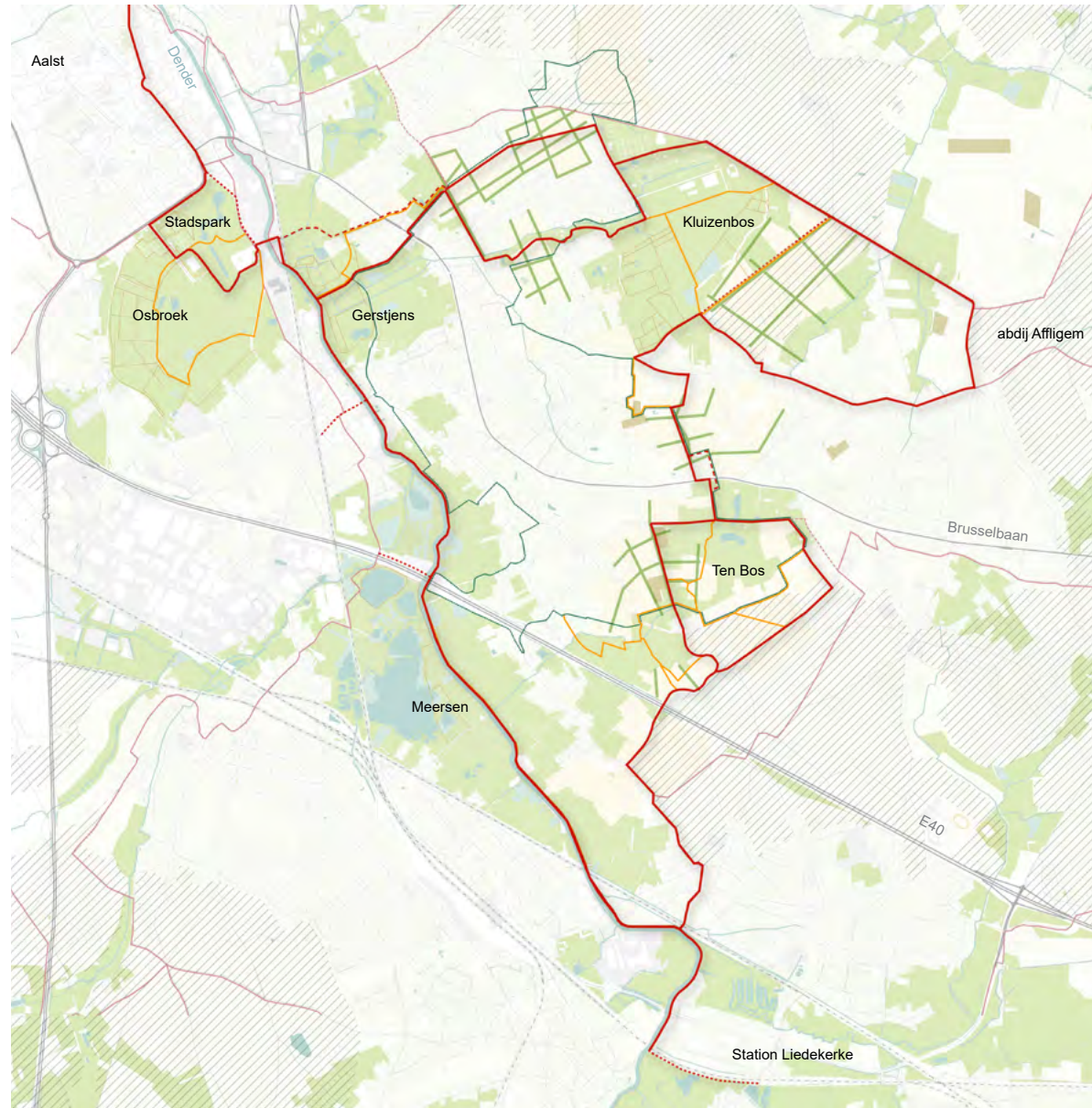


Figuur 67 Elekrabelsite

## 8 NATUURINCLUSIEVE EN STADSNABIJE LANDBOUW

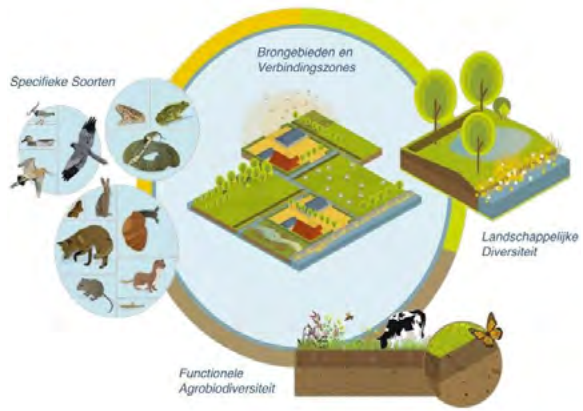
Groenpool Aalst bestaat voor een groot gedeelte uit natuur, maar ook landbouwgebied. Er bieden zich heel wat koppelkansen op vlak van landbouw, aangezien de groenpool niet in HAG (herbestemd agrarisch gebied) ligt. Hierdoor is er meer ruimte om na te denken over een alternatieve toekomst voor de landbouw. Het kleinschalige landbouwlandschap in Ten Bos biedt zo de ideale locatie om kleinschalige landschapselementen binnen te brengen, de hopteelt te bestendigen en boomgaarden/bos aan te leggen. De nabije ligging t.o.v. Erembodegem, Affligem en Denderleeuw bieden opportuniteiten om een deel van de landbouwopbrengsten lokaal te verkopen. In Immerzeel+ worden een CSA en plukboerderij gerealiseerd. In het noorden van de beekvallei kan stadsnabije landbouw worden ingericht, die voor de lokale inwoners voedsel kan opleveren. De boerenmarkt in het centrum van Aalst behoort hier natuurlijk ook toe.

Om landbouw een lokalere en ecologische invulling te geven in de groenpool zijn er twee aandachtspunten. De teelten kunnen best natuurinclusief gebeuren. Volgens een vorm van kringlooplandbouw die de biodiversiteit op en rondom het bedrijf benut en beschermt. Een lokaal verkooppunt kan zorgen voor meer opbrengsten. Voor de afzet van landbouwproducten aan klanten gaan landbouwers naar de veiling. Bij stadsnabije landbouw valt de veiling voor een deel van hun gewassen weg, waardoor een alternatief verkoopssysteem moet worden opgezet. Dat kan door het inrichten van een verkooppunt in de boerderij of stad, verkoopautomaten en website. Deze taken zijn voor boeren soms te veel. Een goede ondersteuning vanuit de overheid is nodig.



— kleine landschapselementen    ■ agrarisch gebied    ▨ HAG





Figuur 71 natuurinclusieve landbouw schema



Figuur 68 gardens of stone landbouwpark, Oostende



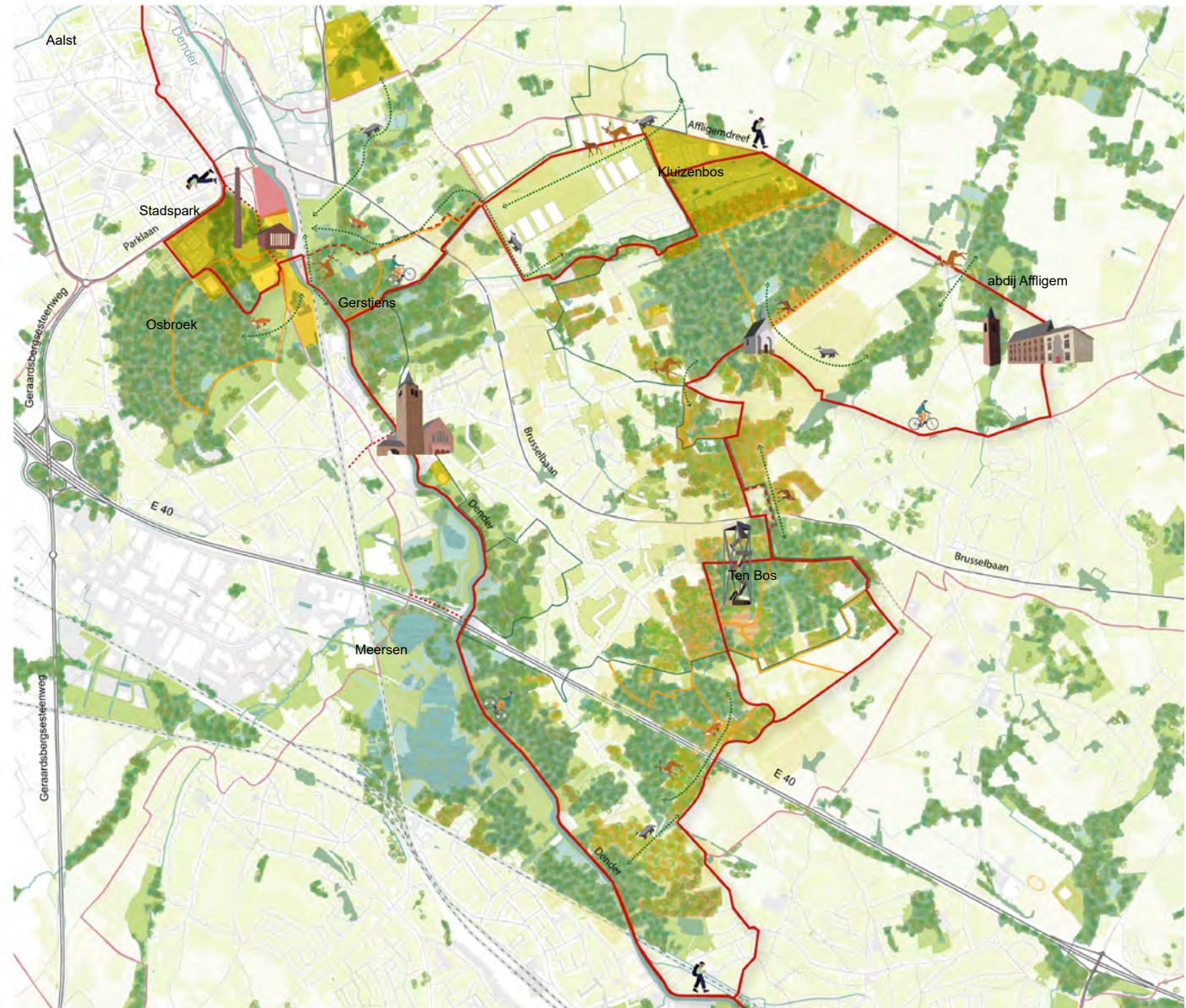
Figuur 69 vogelakkers Groningen



Figuur 70 natuurinclusieve landbouw Bethunepolder

## 9 OPGEWERKTE VISIEKAART

De opgewerkte visiekaart toont een grafisch overzicht van alle visielagen in een afgewerkt beeld. De kaart stuurt bezoekers naar alle belangrijke attractiepolen en instappoorten langs een natuurlijke, veilige en beleefbare route via het heuvellint.





## IV VERKENNING STRATEGISCHE DEELGEBIEDEN

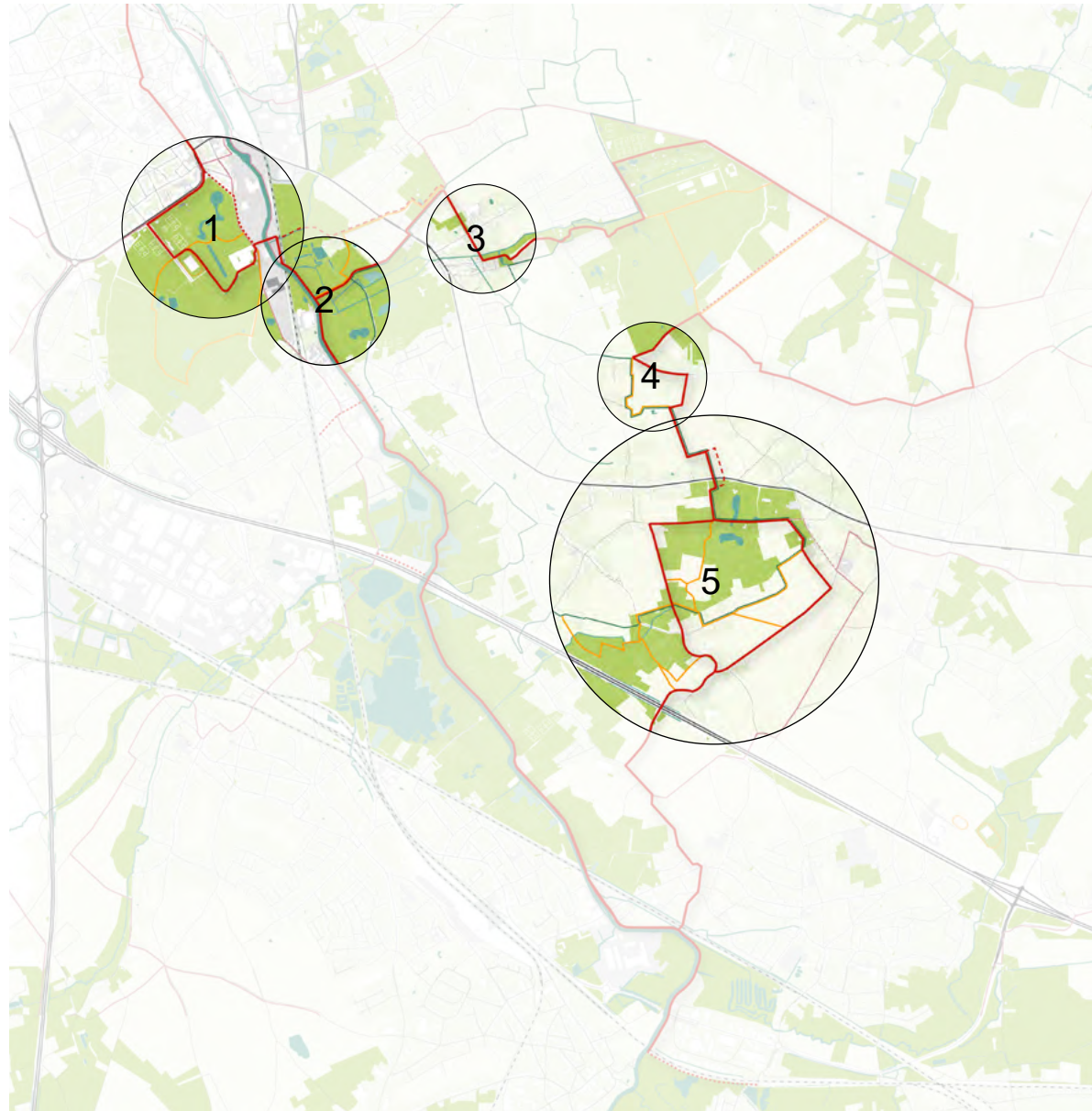
# 1 TOTAALKAART

Het heuvellint reigt verschillende integrale gebieden aan elkaar. Dit hoofdstuk gaat dieper in op enkele strategische deelgebieden waar ontwerpend onderzoek op werd verricht in functie van de natuur- en recreatiebeleving van de groenpool. Om u wegwijs te maken door Groenpool Aalst, beschrijven we de route die een recreant kan afleggen in de toekomst, bij de realisatie van de groenpool.

- 1) deelgebied Stadspark
- 2) deelgebied Gerstjens als instappoort
- 3) deelgebied Klimaatstraat (Rerum Novarumstraat)
- 4) deelgebied Hekelgemstraat
- 5) deelgebied Ten Bos

We zoomen in op elk gebied en lichten toe hoe we de visie van de Groenpool Aalst hier concreet op toepassen. Visualisaties en plannen verduidelijken het ambitieniveau van de groenpool.

In het laatste hoofdstuk overlopen we alle acties en definiëren we de actoren.





Figuur 72 deelgebied stadspark



Figuur 73 deelgebied Gerstjens



Figuur 74 deelgebied klimaatstraat (Rerum Novarumstraat)



Figuur 75 deelgebied Hekelgemstraat



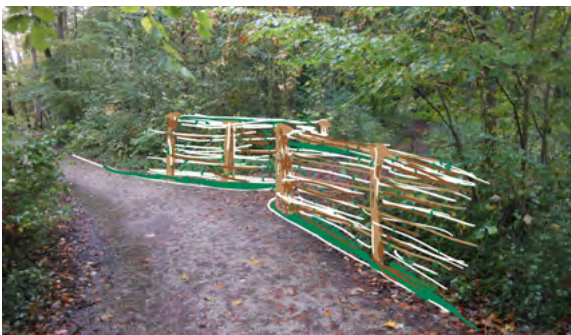
Figuur 76 deelgebied Ten Bos

## 2 STADSPARK

We starten aan de instappoort aan het station van Aalst. Het heuvellint wordt hier gesignaliseerd en leidt ons naar de Electrabelsite. Er zijn twee opties, enerzijds lang de Désiré de Wolfstraat (functionele route), anderzijds een route via de Parklaan en het Sportpark (recreatieve route). We kiezen voor de laatste optie. Een dubbelrichting fietspad op de Parklaan aan de zijde van het Stadspark, begeleidt de recreant naar de ingang van het Sportpark. Aan het Sportpark kunnen bezoekers halt houden en een mooie natuurwandeling maken in Osbroek of via een begeleide route door het Stadspark fietsen.

De nieuwe route loopt achter de atletiekpiste door via de zijkant van het Stadspark. De route wordt duidelijk afgescheiden van de bestaande wandelpaden in het Stadspark (door een natuurlijke houten afscheiding) om geen conflicten te veroorzaken tussen de verschillende gebruikers van het park.

Vervolgens loopt de route richting de Dender via de vernieuwde creatieve en sportieve hotspot Du Parc. Beide routes komen uit aan de nieuwe Dendersluis.

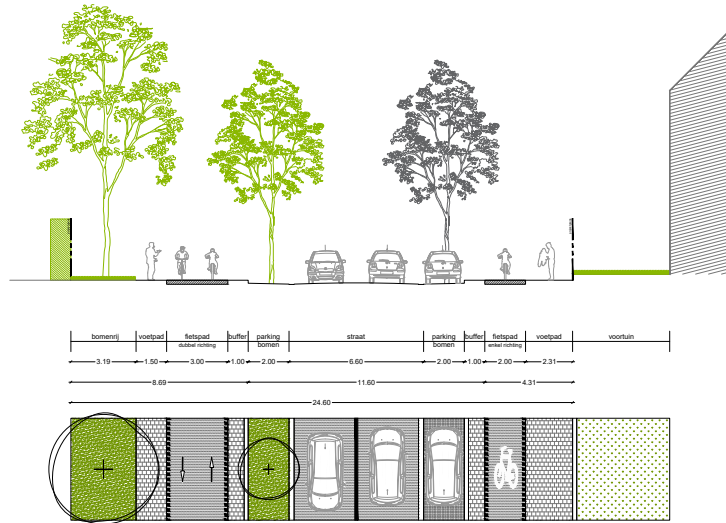
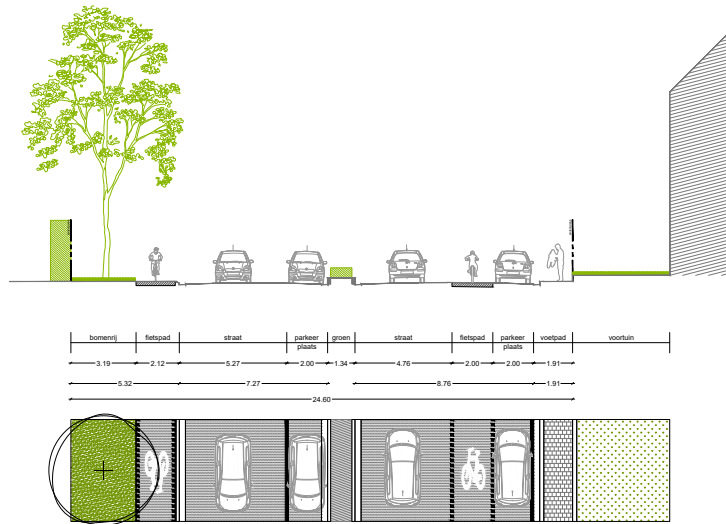


Figuur 77 houten afscheiding in het Stadspark



- heuvellint
- - lange termijnroute
- wandellussen
- recreationeel fietsnetwerk





Figuur 78 profielwijziging Parklaan



Figuur 79 ontwerp brug over Dender



Figuur 80 parking Sportpark



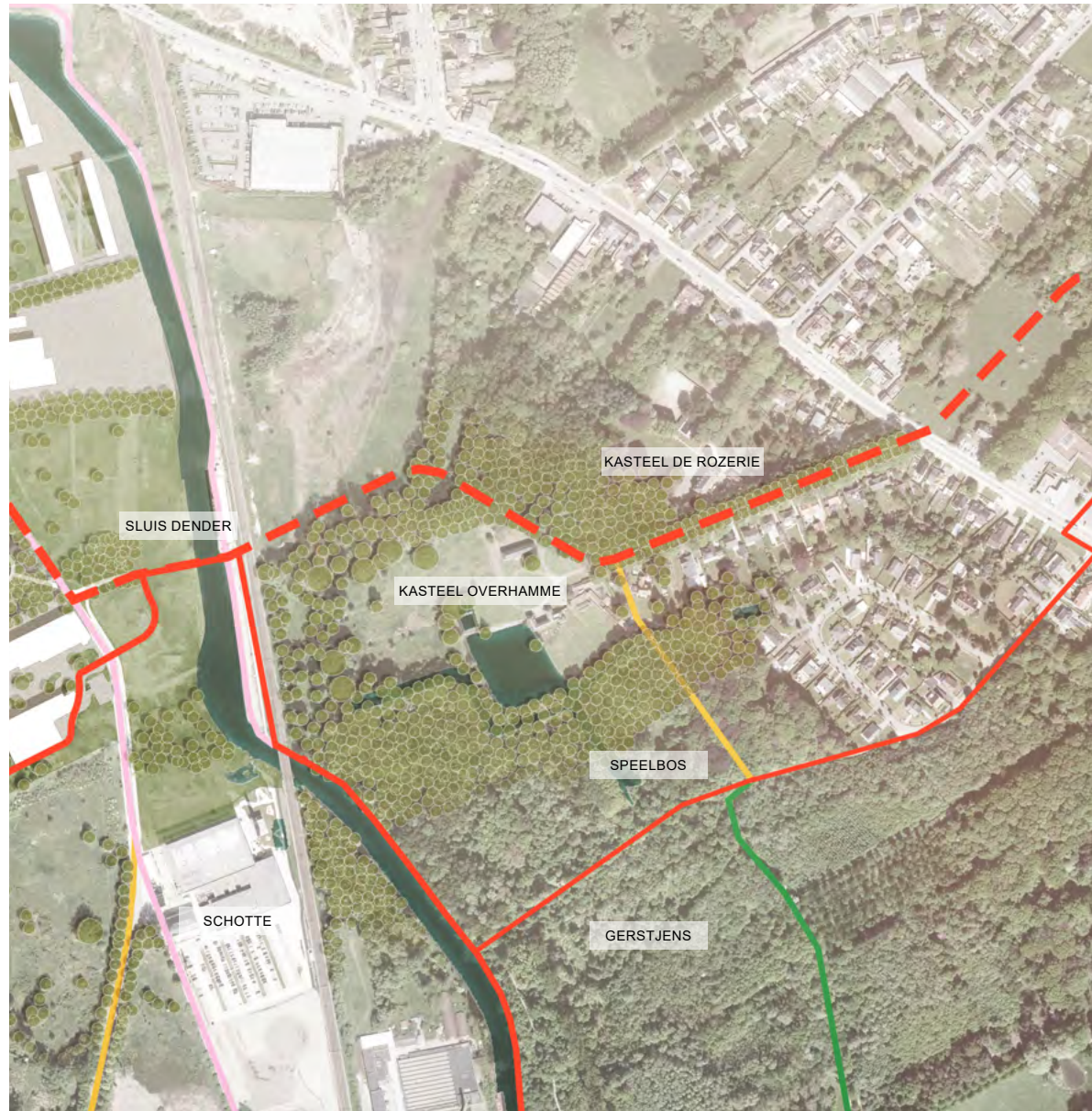
Figuur 81 Osbroek

### 3 GERSTJENS ALS INSTAPPOORT

Het heuvellint loopt een stuk zuidwaarts langs de Dender richting het natuurgebied Gerstjens. De toegang van het natuurgebied aan het jaagpad is een bestaand knooppunt in het recreatieve fietsknooppuntennetwerk. Desondanks is dit knooppunt vandaag niet duidelijk aangegeven en biedt het ook te weinig ruimte voor fietsers. Met de nieuwe instappoort vinden recreanten langs het jaagpad snel de ingang tot de groenpool. Indien de bezoekers dit wensen kunnen zij halt houden in het natuurgebied voor een bezoek aan het speelbos, een wandeling in de Gerstjens of verder doorlopen naar het Kluisbos.

Het heuvellint steekt hiervoor een eerste keer de Brusselbaan over en gaat verder via de Kluisdreef. Aan het kasteeldomein en te midden van Immerzeel+ worden infoborden geplaatst met informatie over de kastelen en Immerzeel+.

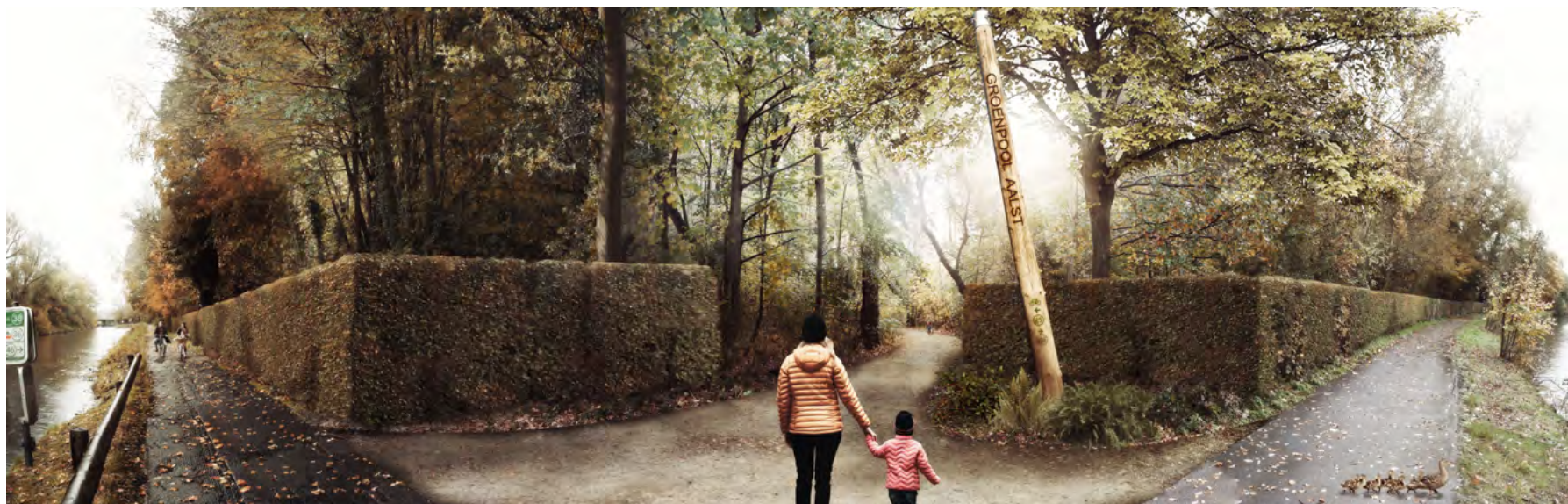
Op lange termijn kan het heuvellint van de groenpool ook lopen langs de noordzijde van het kasteeldomein Overhamme, door de Overhammedreef en door het domein van kasteel de Vis.



- heuvellint
- - - lange termijnroute
- mountainbikeroute
- wandellussen
- ..... alternatieve route
- recreatief fietsnetwerk



Figuur 82 bestaande toegang natuurgebied Gerstjens



Figuur 83 vernieuwde toegang natuurgebied Gerstjens

## 4 KLIMAATSTRAAT

Het heuvellint vervolgt zijn route door Immerzeel+ en loopt vervolgens in zuidelijke richting via Rerum Novarumstraat naar de Somergembek. Rerum Novarumstraat is vandaag te breed gedimensioneerd voor het beperkte aantal verkeersbewegingen. Door de straat om te vormen tot enkelrichtingverkeer (vanuit Immerzeeldreef) en de haakse parkeerplaatsen dwars te leggen, ontstaat een zee aan ruimte. Overige parkeerplaatsen worden opgevangen in de lange termijn ontwikkeling van de cluster in Immerzeel+. De gevolgen van het plan op het verkeerssysteem dienen verder onderzocht te worden.

Deze ruimte kan tegelijkertijd worden gebruikt als ecologische verbinding, als speelnatuur en koelteplek voor de omwonenden. De ruimte wordt ingericht als een 'vallei', waarbij er twee bermen worden aangelegd die enerzijds de ecologische verbinding afschermen van het autoverkeer (lees koplampen doen dieren schrikken) en anderzijds het terras van de parochiezaal een uitkijk geeft over de groene verbinding. Deze bermen worden aangeplant met bomen zodat ze noodzakelijke koelte geven tijdens de warme zomermaanden. Een ecokoker, op maat van de das, onder de Immerzeeldreef zorgt voor de verbinding van de natuurwaarden van Immerzeel met het Kluizenbos.

De rijweg zelf wordt ingericht als karrenspoor. Twee betonnen sporen begeleiden enerzijds fietsers en wandelaars doorheen de groenpool en bieden anderzijds de nodige ruimte om bestemmingsverkeer tot bij de woning te laten rijden.

Het ontharden, multifunctioneel, ecologisch en klimaatadaptief inrichten van de Rerum Novarumstraat levert een straat op die een belangrijke verbindende functie kan hebben. Niet enkel voor de huidige en toekomstige inwoners van Immerzeel+, maar ook voor recreanten, fauna en flora.



Figuur 85 bestaande toestand Rerum Novarumstraat



Figuur 84 ontwerp Rerum Novarumstraat



Figuur 86 bestaande toestand Rerum Novarumstraat



Figuur 87 vernieuwde toestand Rerum Novarumstraat

## 5 ECOLOGISCHE VERBINDING HEKELGEMSTRAAT

Na het doorsteken van het Kluizenbos voor wandelaars en het omfietsen voor fietsers langs de Affligemdreef (optie om de abdij te bezoeken) wordt er gestopt aan de Hekelgemstraat.

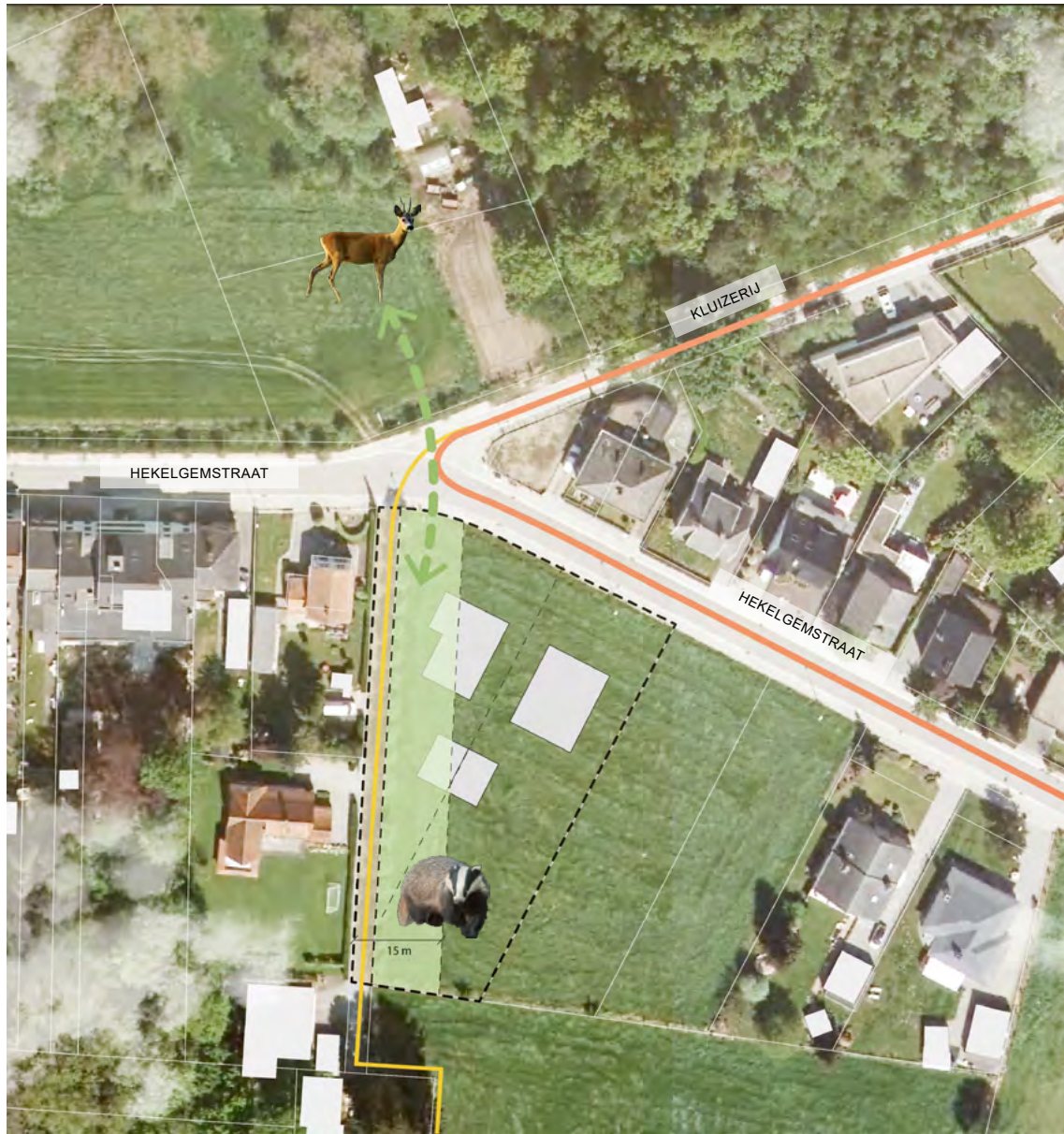
Ter hoogte van het kruispunt Hekelgemstraat - Kluizerij wordt de open ruimte in de groenpool onderbroken door lintbebouwing. Slechts enkele onbebouwde percelen bieden nog een mogelijkheid om het Kluizenbos te verbinden met Ten Bos. Hiervoor moet op het hoekperceel aan de Hekelgemstraat, gelegen naast een trage weg (fig 63 oranje), een ecologisch corridor van 15m worden ingericht (fig 63 licht geel).

Op figuur 62 ligt deze strook echter op een recent goedgekeurd verkavelingsplan met alleenstaande bebouwing. De mogelijkheid om de percelen door de overheid aan te kopen, blijkt geen optie voor de eigenaar. Een mogelijke oplossing is het realiseren van tijdelijke natuur via een beheersovereenkomst met de eigenaar, tot de bebouwing van start gaat. In een verdere onderhandeling met de eigenaar kan gezocht worden naar een andere inplanting van de gebouwen. Twee open gebouwen herschikken naar twee halfopen bebouwingen zorgen voor extra ruimte die vrijkomt. Ook hoger bouwen in ruil voor meer open ruimte kan een oplossing zijn.

Mocht de ecologische verbinding hier mogelijk zijn, dan wordt er een ecokoker onder de Hekelgemstraat voorzien voor o.m. dassen. Ook het afschermen van de verlichting en geleiding in het landschap is essentieel.



— heuvellint      — mountainbikeroute  
— wandellussen



Figuur 88 ecopassage Hekelgemstraat



Figuur 89 Hekelgemstraat trage weg bestaande toestand



Figuur 90 Hekelgemstraat heuvelint



Figuur 91 trage weg door weidelandschap

## 6 TEN BOS

Na het kleinschalige landbouwgebied, met vertuining en verpaarding, onder Hekelgemstraat komen we via de Boekhoutweg de Brusselbaan tegen. Het kruisen van deze barrière wordt in de volgende deelgebieden uitgelegd. We focussen ons even op het Ten Bos gebied.

Enmaal voorbij Brusselbaan komen bezoekers in een bosrijk gebied uit. Met aan de linkerzijde de historische Duivelsputten. De lege steengroeven kennen een luguber verleden. Ze werden gebruikt om de het stoffelijke overschot van terechtgestelde misdadigers te dumpen, vandaar de naam 'Duiwelsputten'. Vanuit deze Duivelsputten start een wandeltraject zuidwaarts door de nieuwe stadsbossen. Fietsers hebben hier twee mogelijkheden. Bezoekers kunnen naar de historische molen fietsen op één van de hoogste punten in de Dendervallei en er een rustpauze inlassen. De route loopt verder langs de eeuwenoude en zeldzame zwarte populier, over het kouterlandschap, om te eindigen in de woonkern van Ten Bos.

Een tweede mogelijkheid is de route volgen langs verschillende hopteeltvelden en het nieuwe stadsbos. Laat de fiets even achter en ontdek centraal in het stadsbos een unieke uitkijktoren. Vanop een platform boven de boomtoppen krijgen de bezoekers een uniek perspectief over de Dendervallei.

Het wandeltraject centraal in Ten Bos loopt verder zuidwaarts parallel langs de Rosselbeek.



 uitkijktoren   
  duivelsputten   
  molen   
  projectgebied ecoverbinding

Figuur 92 luchtfoto met route Groenpool Aalst



Op korte termijn zijn er twee gebieden in Ten Bos die bebost kunnen worden.

Enerzijds een kerngebied (1), momenteel een akker gelegen in natuurgebied. Deze gronden worden momenteel aangeworven door de Stad Aalst. Op de volgende pagina krijgt u hierover meer uitleg. Anderzijds gaat het over een open ruimte en bosgebied rond de Rosselbeek aan de snelweg (2). We delen het gebied op in drie zones:

2a) Hier kan het een optie zijn om niet actief te bebossen, maar de bosranden te (laten) ontwikkelen. Het centraal gelegen bosje kan daardoor wat meer body krijgen, en langs de beek kan de houtkant dan uitgroeien. Door het openhouden van de graslanden (door maaien of begrazen) wordt het landschappelijk aantrekkelijke kleinschalige karakter dan ook behouden.

2b) Dit is nog een zeer jong bos dat uit een voormalige akker komt. Van nature krijgt dit wilgenbos een climaxvegetatie van elzen-vogelkersbos. Aangezien wilgen een normaal ontwikkelingsstadium zijn, hoeft hier geen actieve bosomvorming te gebeuren.

2c) Het omvormen van deze akkers naar volledige bebossing is gewenst. Bij de inrichting dient er rekening gehouden te worden met het openlaten van een paar zones die als geleiding voor fauna kunnen dienen, richting de brug van Ten Bos.

Op termijn kan dit gebied recreatief worden ontsloten door een wandelpad (geel). Het wandelpad volgt een zigzag structuur gebaseerd op de percelenstructuur. Door van richting te veranderen ontdek je als wandelaar steeds nieuwe zichtpunten en kom je steeds dichterbij de beek. Een verdere inrichting van dit gebied is noodzakelijk en kan pas na een gedetailleerde opmeting van het terrein.



Figuur 93 bosuitbreiding en omvorming (licht groen) op terreinen van de Stad Aalst

## HERBEBOSSING

Ten Bos vormt een strategische zone in Groenpool Aalst vanwege zijn potentiële bosuitbreidingszones. De stad voorziet momenteel al bosuitbreiding in het gebied, waaronder de aanplant van een geboortebos. Daarnaast worden er ook kleinere natuuringrepen in het gebied uitgevoerd.

Het nieuwe bos zal bestaan uit een combinatie van inheemse soorten als beuk met eik, haagbeuk, boskers, winterlinde. De aanplanting van bomen gebeurt over het volledige gebied dat werd aangekocht door de stad Aalst. Het zal echter heel wat jaren duren vooraleer de bomen een aanzienlijke grootte hebben.

Om Ten Bos extra te linken met de stad wordt er een uitkijktoren voorgesteld. Het terrein ligt reeds 25 m hoger dan de stad en de Dendervallei, waardoor je met een uitkijktoren als toeschouwer een uniek zicht krijgt over de stad, bomen en het omliggende landschap.

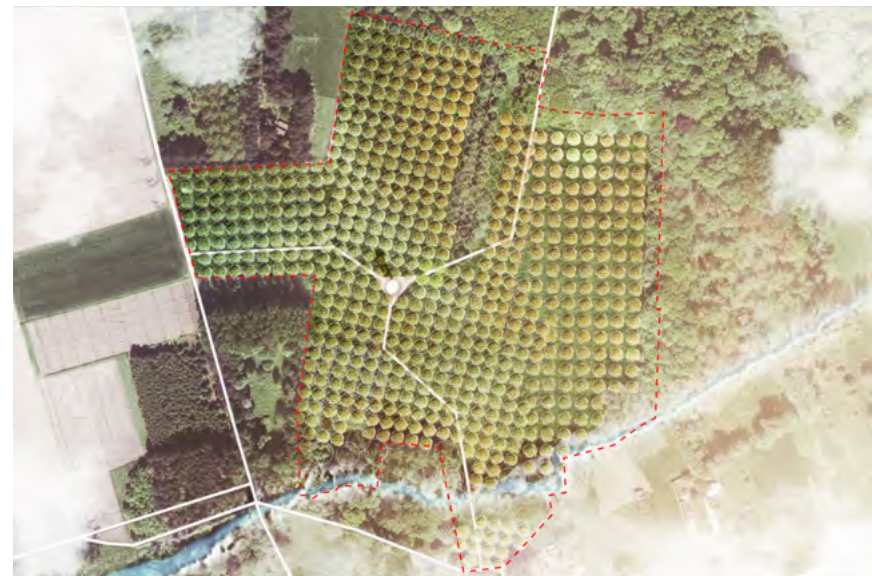
De paden kronkelen door het bos en komen samen aan de uitkijktoren. De paden bestaan uit halfverharding (bijvoorbeeld DurEko mix).



Figuur 94 bestaande toestand bosuitbreiding Ten Bos



Figuur 95 luchtfoto bestaande toestand bosuitbreiding



Figuur 96 luchtfoto vernieuwde toestand bosuitbreiding

## EEN VOLLEDIGE BEBOSSING OP TERMIJN

Een volledige herbebossing van de open ruimte in Ten Bos is mogelijk. Dit vergt echter een langetermijn strategie, van aankopen en onderhandelingen met landbouwers. Ten Bos ligt strategisch tussen Europees en Vlaams beschermd natuur, herbergt zelf een grote biologische waardering en de landbouwgebieden zijn relatief klein en versnipperd. Er treedt ook her en der vertuining en verpaarding op. Omwille van deze redenen is Ten Bos geschikt om, indachtig de klimaatverandering, voor extra bosaanplant te zorgen. De Vlaamse overheid heeft fondsen om dit te ondersteunen.

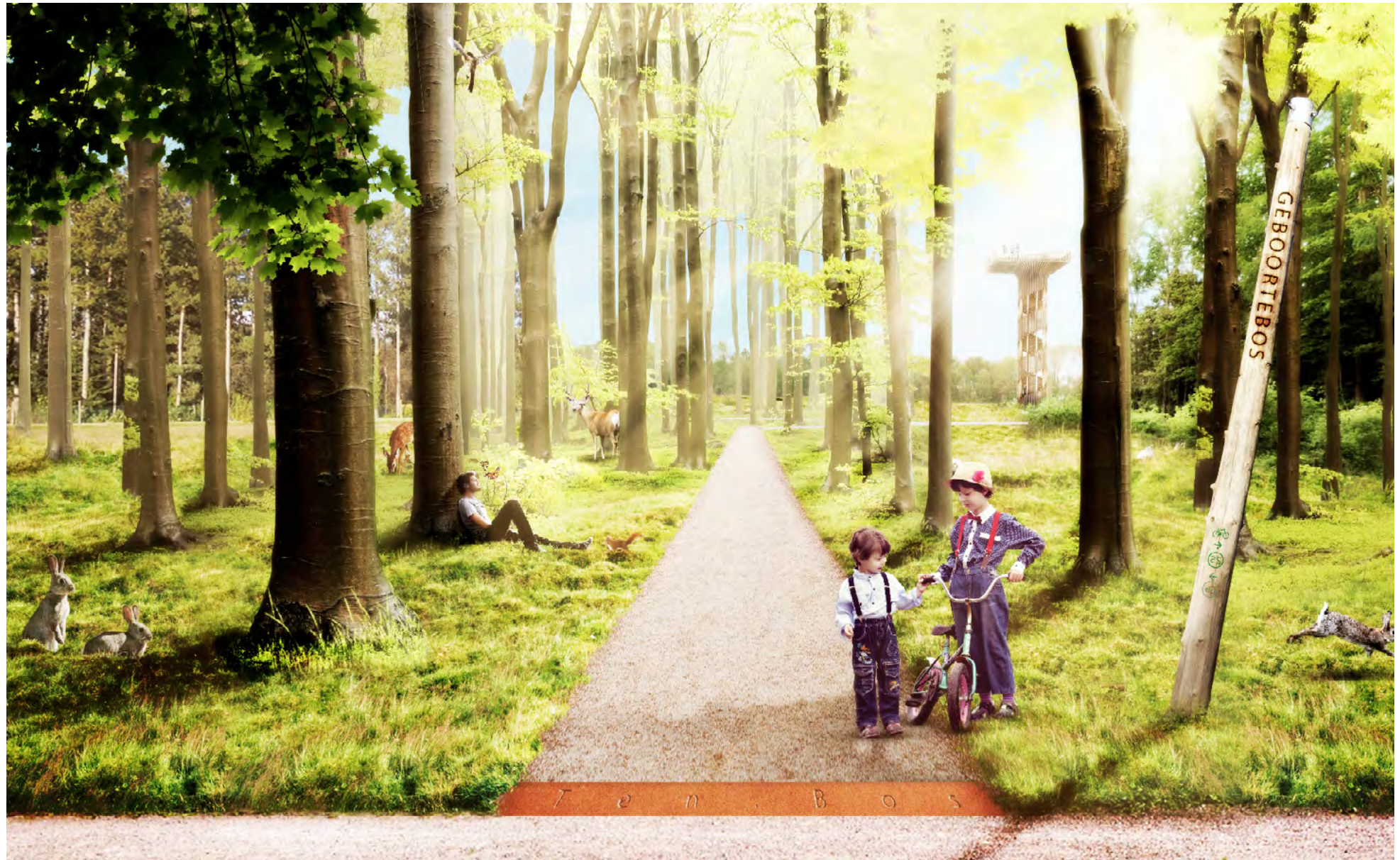
Voor het bebossen van Ten Bos worden (inheemse) loofbomen gebruikt. Sparrenbossen zijn gevoelig aan een lokale keversoort (Letterzetter) die deze bomen aantast. Bestaande sparrenbomen worden zoveel als mogelijk omgevormd tot loofbossen.



Figuur 97 voorstel bosuitbreiding op alle potentieel bebosbare terreinen (licht groen)



Figuur 98 aanplanting bosuitbreiding Ten Bos



Figuur 99 vernieuwde toestand bosuitbreiding Ten Bos

## ECOVERBINDING BRUSSELBAAN

Om de natuurwaarden in Ten Bos tot hun recht te laten komen en niet af te snijden van de Meersen of Kluizenbos, wordt Ten Bos ingericht als ecologisch schakelgebied. Dit vraagt echter belangrijke ecologische verbindingen. De drukke Brusselbaan vormt vandaag een barrière in de Dendervallei. Zowel voor bezoekers als voor fauna en flora is het niet eenvoudig deze weg te overbruggen. Daarom voorziet de groenpool een ecologische verbinding die de biodiversiteit, veiligheid en beleving kan bevorderen.

De maatregelen in functie van de groenpool bestaan uit een minimum scenario en een maximum scenario.

Het minimum scenario plant een ecokoker onder Brusselbaan uitsluitend voor fauna en flora. Deze ecokoker is niet geschikt voor mensen. De fietsers en mountainbikers van de groenpool steken gelijkgronds over naar de Boekhoutweg. Het profiel van de weg kan ter hoogte van deze oversteek heringericht worden met een middenberm in functie van de veiligheid en comfort van de fietsers en wandelaars.

In het maximum scenario loopt een ecorecreaduct onder de Brusselbaan door. Deze tunnel zorgt voor een ongelijkvloerse verbinding voor fauna, flora en recreanten. Dit scenario geniet de voorkeur vanwege de veiligheid en het comfort voor bezoekers van de groenpool en zal verder onderzocht worden in functie van haalbaarheid.

Op korte termijn kan het profiel van Brusselbaan ter hoogte van de ecologische verbinding worden aangepast. Dit profiel bestaat uit een 1x1 rijstrook met een groene middenberm. Hierdoor kunnen voetgangers en fietsers veiliger oversteken, maar ook voor fauna en flora betekent dit een verbetering, men niet in een keer de hele breedte van de drukke steenweg moet oversteken.



Figuur 100 ecorecreaduct aan de Brusselbaan (maximum scenario)

## ECORECREAVERBINDING E40

Om Ten Bos als ecologisch schakelgebied te laten functioneren moet de E40 minstens op één locatie overbrugd worden met een ecologische verbinding.

Bij het uitstippelen van het heuvellint werd zorgvuldig nagegaan welke locatie of bestaande brug zich het beste leent voor de realisatie van een ecorecroaduct. Het realiseren van een ecorecroaduct betekent dat er geen autoverkeer meer mogelijk zal zijn op de nieuwe brug. Fietsers en wandelaars zijn wel toegelaten, maar onderwerpen zich aan de normen die gelden voor het begeleiden van fauna.

De brug over Ten Bos (3) komt als voorkeurslocatie naar voren uit een voorafgaande analyse. De brug is gelegen op het grondgebied van Aalst en in de provincie Oost-Vlaanderen. Bovendien ligt de brug opgespannen tussen verschillende biologisch waardevolle open ruimte en bosgebieden. De brug zou omwille van stabiliteitsredenen verdwijnen. Op korte termijn wordt AWV betrokken in verdere uitwerking.

Ter hoogte van de andere brug aan de Balleistraat (4) vormt de grootschalige landbouw (HAG) rondom de brug en de grote afstand tot belangrijke habitats een nadeel.

De duiker langs de beek onder de snelweg (2) is te klein om dassen of reeën te laten passeren. Een ecologische passage langs de Dender is niet mogelijk door de bebouwing langs de Stillebreek.(1)

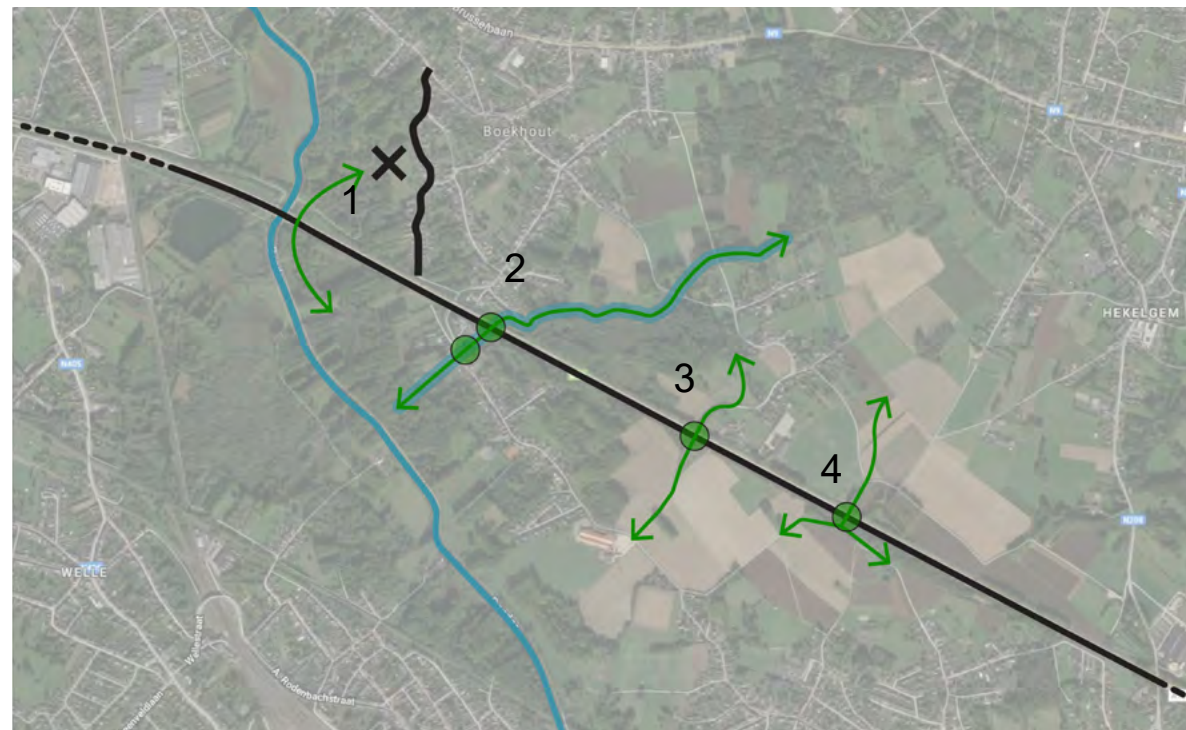
Op de volgende pagina's wordt de huidige staat van de Ten Bos brug beschreven en beargumenteerd waarom deze brug als voorkeurslocatie wordt aangeduid voor de realisatie van een ecorecroaduct, alsook waarom hergebruik van de brug de voorkeur geniet.



Figuur 101 brug Ten Bos



Figuur 102 brug Balleistraat



Figuur 103 ontsnippering E40: potentiële en niet-potentiële overgangen.

## TECHNISCHE ANALYSE TEN BOSBRUG

De brug in Ten Bos die over de snelweg loopt dateert van de jaren '70, is nog steeds in gebruik en bevindt zich in slechte staat. Het wegdek is erg versleten en de voetpaden zijn overwoekerd met begroeiing. AWV wenst een sloopprocedure op te starten in 2020-2022 om de brug over Ten Bos te laten verdwijnen. Ook de andere brug aan de Balleistraat dreigt te verdwijnen. Waardoor niet enkel een ecologische verbinding onmogelijk wordt, maar ook het bestaande recreatieve fietsnetwerk en het heuvellint geen snelwegovergang meer hebben. Het behoud van één van de bruggen dringt zich op, met voorkeur voor Ten Bos.

Technisch vraagt het behoud van Ten Bosbrug verder onderzoek. De brug heeft namelijk slechts een dubbele ligger in plaats van een driedubbele. Dit betekent dat de brug kan instorten bij een zware aanrijding. De landhoofden liggen tevens vlak naast de snelweg, waardoor deze een eventuele uitbreiding van het aantal rijvakken hypothekeert en niet conform is met de richtlijn vergevingsgezinde wegen. Het slopen van deze brug zal echter een grote financiële kost met zich meedragen. Door de bestaande brug te hergebruiken kan een deel van deze kost worden omgezet in een investering in functie van de fauna en flora in Groenpool Aalst.

Agentschap Wegen en Verkeer voert momenteel op verschillende locaties in Vlaanderen werken uit om soortgelijke bruggen in te richten als ecoverbinding. Zo worden momenteel de werken aan het ecoveloduct in Nevele afgerond (mei 2020). De bestaande brug in Cromekestraat die over de snelweg loopt wordt omgevormd tot ecoveloduct. Aan de ene kant loopt een fietspad en aan de andere kant een onverhard deel waar dieren de snelweg kunnen oversteken.





## INRICHTING TEN BOS BRUG

Om een bestaande brug om te vormen tot een ecorecreaduct wordt de aanwezige wegverharding vervangen door een 20-50cm dunne laag aarde voor grassen en kruiden.

Op een ecorecreaduct worden aparte stroken voorzien voor mens en voor dier. Die stroken worden van elkaar gescheiden door bijvoorbeeld stronkenwallen, houtstapels, struiken, enz. Dat maakt het gebruik voor de dieren ook aantrekkelijker. De fiets- en wandelstrook bevindt zich bij voorkeur aan één kant van de brug. Zo blijft het aan de andere zijde voldoende rustig voor de dieren.

Voor fietsers en wandelaars zal de brug toegankelijk blijven door middel van een (halfverhard) pad. Een houten wand wordt aangelegd van minstens 2 meter hoog zodat er voldoende afscherming is ten opzichte van de snelweg. Ook snelwegverlichting van de lantaarnpalen wordt geweerd om geen verstoring te krijgen.

Net als bij een gewoon ecoduct moet de gecombineerde natuurbrug zo goed mogelijk aansluiten op de omliggende natuur. Hierbij worden de berm van de brug heringericht zodat ze kunnen connecteren met de natuurwaarden rond de Rosselbeek en Ten Bos.

Welke diersoorten een ecorecreaduct gebruiken is sterk afhankelijk van de inrichting. Hoe breder de natuurzone en hoe minder verstoring door de medegebruikers hoe meer dieren er gebruik van zullen maken. Op een bermbrug kan je voornamelijk kleinere soorten als amfibieën of kleine zoogdieren zoals hermelijnen, dassen, muizen of eekhoorns verwachten, al is een ree zeker niet uitgesloten.



Figuur 105 bestaande toestand brug Ten Bos



Figuur 104 vernieuwde toestand brug Ten Bos



V HOE REALISEREN WE DE GROENPOOL AALST?

# 1 ALGEMEEN ACTIEPLAN

Het algemene actieplan is een dynamisch en evoluerend document. Het actieplan wordt steeds bijgewerkt indien er vernieuwingen en aanpassingen zijn vereist. Onderstaand actieplan dateert uit november 2020. Nieuwere versies van het actieplan worden steeds als aparte bijlage toegevoegd.

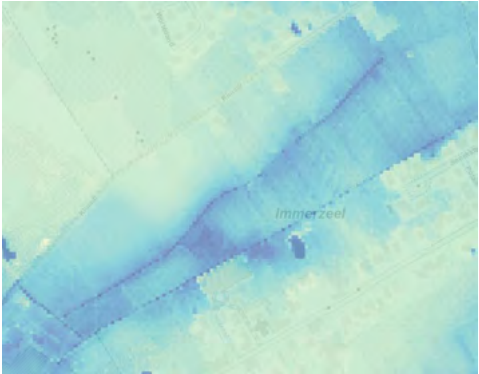
Nr	Actie	locatie	prioriteit	Timing	Initiatiefnemer	Partners	raming	Kolom1
<b>Visie: Heuvellint</b>								
1.1	bestek opmaken voor inrichtingsplan heuvellint (breedte en materialisatie ifv context)		hoog	KT	Stad Aalst	SP Erebald-Kravaalbos, RLSD, provincie O-VL, toerisme O-VL		(digitale routi
1.2	uitvoering heuvellint obv inrichtingsplan		gemiddeld	MLT	Stad Aalst			
<b>Visie: Poorten</b>								
1.3	bestek opmaken: ontwikkeling signalisatie en poorten (kan geïncorporeerd worden in 1.1)		hoog	KT	Stad Aalst	SP Erebald-Kravaalbos, RLSD, provincie O-VL		
1.4	uitvoering inrichting hoofdpoorten, instappoorten en signalisatie		gemiddeld	MLT	Stad Aalst	SP Erebald-Kravaalbos, RLSD, provincie O-VL		
<b>Visie: Natuur</b>								
1.5	uitvoering ecologisch 25 puntenplan		hoog	KT/MLT/LT	Stad Aalst	ANB, Natuurpunt, RLSD, SP Erebald-Kravaalbos,		
1.6	bosuitbreiding omgeving Kravaalbos: 50 ha		hoog	KT/MLT/LT	ANB	SP Erebald-Kravaalbos		subsiemoge
1.7	bosuitbreiding omgeving Kluisbos en Ten Bos: 30 ha KT/MLT , 55 LT		hoog	KT/MLT/LT	Stad Aalst en Natuurpunt	SP Erebald-Kravaalbos		subsiemoge
1.8	bosuitbreiding omgeving Kloosterbos: 25 ha		hoog	KT/MLT/LT	Provincie O-VI en stad Aalst	SP Erebald-Kravaalbos		subsiemoge
<b>Visie: Erfgoed</b>								
1.9	bestek opmaken: toeristisch ontsluiten erfgoed via toeristische gids (digitaal, ter plekke)		laag	MLT	Stad Aalst	Toerisme Oost-Vlaanderen, VL-Brabant		hogere priorit
1.10	bestek opmaken: toeristisch ontsluiten landschapserfgoed via landschapsbiografie (kan samen met 1.1)		laag	MLT	Stad Aalst			hogere priorit
<b>Visie: Recreatie</b>								
1.11	verbeteren toegankelijkheid recreatiegebieden via zachte mobiliteit (gekoppeld aan 1.1)		gemiddeld	MLT	Stad Aalst			
1.12	verbeteren toegankelijkheid horeca via zachte mobiliteit (gekoppeld aan 1.1)		gemiddeld	MLT	Stad Aalst			
<b>Visie: Wonen en werken</b>								
1.13	opstellen lijst 'niet aan te snijden percelen in het open ruimte gebied'		hoog	KT	Stad Aalst			
1.13.1	overzicht maken van op te maken RUP's/verwerving bij 'niet aan te snijden percelen in het open ruimte gebied'		gemiddeld	KT	Stad Aalst	SP Erebald-Kravaalbos		ifv subsidie ve
1.14	ecologische visie en heuvellint integreren in nieuwe woonprojecten binnen route Groenpool		hoog	KT	Stad Aalst			
<b>Visie: Natuurinclusieve en stadsnabije landbouw</b>								
1.15	verderzetten netwerk korte ketenverkooppunten (heerlijk lokaal)		gemiddeld	MLT	Stad Aalst	SP Erebald-Kravaalbos, RLSD, provincie O-VL		
1.16	verderzetten communicatieondersteuning korte keten vanuit de stad		gemiddeld	KT	Stad Aalst	SP Erebald-Kravaalbos, RLSD, provincie O-VL		
1.17	natuurinclusieve teelten stimuleren		gemiddeld	KT	Stad Aalst	SP Erebald-Kravaalbos, RLSD, provincie O-VL		afstemmen la
1.18	natuurinclusief inrichten landbouwgebied		hoog	KT	Stad Aalst	SP Erebald-Kravaalbos, RLSD, provincie O-VL		
1.19	stimuleren hopteelt en boomgaarden		gemiddeld	KT	Stad Aalst	SP Erebald-Kravaalbos, RLSD, provincie O-VL		

Nr	Actie	locatie	prioriteit	Timing	Initiatiefnemer	Partners	raming	Kolom1
<b>Strategisch deelgebied 1: stadspark</b>							<b>€ 150.000 - € 175.000</b>	
2.1	houten fietssluisen	Stadspark	gemiddeld	KT	Stad Aalst	Onroerend Erfgoed	€ 5.000	
2.2	aanleg fietspad in Stadspark	Stadspark	gemiddeld	MLT	Stad Aalst	Onroerend Erfgoed	€ 81.000	
2.3	aanleg fietspad (Frans Blanckaertdreef)	Sportpark	gemiddeld	MLT	Stad Aalst		€ 48.600	afstemmen m
2.4	signalisatie	Sportpark/Stadspark	gemiddeld	MLT	Stad Aalst			
<b>Strategisch deelgebied 2: Gerstjens</b>							<b>€ 9.500 - € 11.000</b>	
3.1	inrichting toegangspoort	Gerstjens	gemiddeld	MLT	Stad Aalst		€ 4.500	
3.2	groenwerken toegangspoort	Gerstjens	gemiddeld	MLT	Stad Aalst		€ 2.500	
3.3	totem toegangspoort	Gerstjens	gemiddeld	MLT	Stad Aalst		€ 2.500	
3.4	signalisatie	Gerstjens	gemiddeld	MLT	Stad Aalst			
<b>Strategisch deelgebied 3: Klimaatstraat (Rerum Novarumstraat)</b>							<b>€ 375.000 - € 400.000</b>	
4.1	opzetten planproces voor herinrichting straat	Rerum Novarumstraat	gemiddeld	KT	Stad Aalst			
4.2	alternatief voor parkeergelegenheid zoeken (inbegrepen in 4.1)	Rerum Novarumstraat	gemiddeld	KT	Stad Aalst			
4.3	afbraak bestaande infrastructuur	Rerum Novarumstraat	gemiddeld	MLT	Stad Aalst		€ 45.000	
4.4	grondverzet groene corridor	Rerum Novarumstraat	gemiddeld	MLT	Stad Aalst		€ 67.500	
4.5	aanleg nieuwe verhardingen	Rerum Novarumstraat	gemiddeld	MLT	Stad Aalst		€ 75.000	
4.6	aanleg groene corridor	Rerum Novarumstraat	gemiddeld	MLT	Stad Aalst		€ 62.500	
4.7	vernieuwen DWA riolering	Rerum Novarumstraat	gemiddeld	MLT	Stad Aalst		€ 45.000	
4.8	afkoppelen, openleggen RWA	Rerum Novarumstraat	gemiddeld	MLT	Stad Aalst		€ 25.000	
4.9	ecoverbinding dassen	Rerum Novarumstraat	gemiddeld	MLT	Stad Aalst	ANB	€ 10.000	
5.0	informatieborden en signalisatie	Rerum Novarumstraat	gemiddeld	MLT	Stad Aalst			
<b>Strategisch deelgebied 4: Hekelgemstraat</b>							<b>€ 100.000 - € 125.000</b>	
5.1	aanleg verhoogd plateau rijweg	Hekelgemstraat	gemiddeld	MLT	Stad Aalst		€ 50.000	
5.2	aanleg permanente groene corridor	Hekelgemstraat	gemiddeld	MLT	Stad Aalst		€ 31.250	
5.3	ecoverbinding dassen	Hekelgemstraat	gemiddeld	MLT	Stad Aalst		€ 7.500	
5.4	opzetten planproces voor open houden strategische ecologische verbinding	Hekelgemstraat	hoog	KT	Stad Aalst			
5.5	tijdelijke inrichting via tijdelijke natuur	Hekelgemstraat	hoog	KT	Stad Aalst	eigenaar		
5.6	informatieborden en signalisatie	Hekelgemstraat	laag	KT	Stad Aalst			
<b>Strategisch deelgebied 6: Ten Bos</b>							<b>€ 1.250.000€ - € 1.500.000</b>	
6.1	<b>ecoduct Brusselbaan</b>							
6.1.1	verkeersveilige oversteek Heuvellint - Brusselbaan	Brusselbaan	hoog	KT	Stad Aalst	AWV		MLT indien af
6.1.2	opzetten planproces grote ecoduct	Brusselbaan	gemiddeld	LT	Stad Aalst	AWV, ANB, SP Erembald-Kravaalbos		
6.1.3	technisch onderzoek leidingen en aanleg ecoduct	Brusselbaan	gemiddeld	LT	Stad Aalst			
6.1.4	voorbereidende werken reliëf, vegetatiewijziging, enz	Brusselbaan	gemiddeld	LT	Stad Aalst			

## 2 25 PUNTENPLAN ECOLOGIE

### 2.1 SPORTPARK - IMMERZEEL+

nr	locatie	doel	doelsoorten	inrichting	prioriteit
1	Roomhofstraat	connectie rietveld in 'driehoek' met Osbroek/Stadspark	amfibieën, kleine zoogdieren (muizen, egel, wezel, marter, ...)	onderdoorgang in verhoogde berm voor amfibieën en kleine zoogdieren: geboorde buis diameter 0.7 tot 1 m.  Verlichting Roomhofstraat diervriendelijk maken	+
2	Erembodegemstraat	connectie Osbroek/Stadspark naar Dender	amfibieën, eekhoorn, bunzing	onderdoorgang via tunnel 1.0 b x 0.7 h of gelijkaardig Verlichting Erembodegemstraat lokaal aanpassen of uitschakelen.	+
3	Dender thv spoorwegbrug	connectie over Dender voor kleine zoogdieren	kleine zoogdieren, tot vos en bunzing	Mogelijke aanpassing brug spoorweg (of werfbrug net ten n) voor oversteek? (bv. looprichel)  Herinrichting Denderoever wordt via Bekkenbeheerplan Dender opgenomen (zachte oever, uitstapbaar voor kleine dieren, evt. nood voor fauna-uitstapplaatsen mee bekijken)	+
4	Brusselbaan, kruising waterloop ten W van Beukendreef	onderdoorgang Brusselbaan beter fauna-passeerbaar maken	kleine zoogdieren, tot vos en bunzing	inrichting duiker met looprichels en aansluiting aan oeverzones; exotenbeheer  Verlichting Brusselbaan lokaal aanpassen of uitschakelen	+
5	Brusselbaan, Overhammedreef	connectie Brusselbaan Immerzeel / Gerstjens en Dender	vleermuizen, eekhoorn	Inplant van hoogstammige bommen aan noordzijde Brusselbaan, voor krooncontact met dreef en hop-over voor vleermuizen.  Verlichting Brusselbaan lokaal aanpassen of uitschakelen. Overhammedreef niet verlichten.	+
6	Rerum Novarumlaan	ecologische connectie tussen Immerzeel en vallei Somerghembeek	zoogdieren tot ree, vleermuizen,	Inrichting groene zone aan oostelijke zijde over ca 15 m breed, aansluitend aan doorgang naar Immerzeel. Inrichting mag deels open zijn (bloemrijke bermen) maar moet ook voldoende dekking en geleiding bieden: struiken en bomen in groepjes voorzien.	++

				<p>Verlichting diervriendelijk maken, geen inschijnende verlichting in ecologische zone.</p> <p>In doorgang naar Immerzeel recreatief pad niet centraal leggen, maar aan één zijde. Verlichting aanpassen of niet verlichten.</p>	
7	Immerzeel – centrale zone nieuwe verkaveling	verbinding Dendervallei / land van Moorsel	(kleine) zoogdieren, vleermuizen, amfibieën, insecten enz.	<p>Behoud open centrale laaggelegen zone; inrichting als kleinschalig landschap met vochtig grasland en ruigte, hagen, solitaire bomen, ...</p> <p>Inrichting poel in locatie met hoogste grondwaterstand (zie fig)</p>  <p>Geen verlichting aanleggen, inschijnende verlichting van huizen en tuinen vermijden.</p>	+++
8	Zandberg / Affligemdreef	Verbinding Immerzeel / Molenbeekvallei	(kleine) zoogdieren, vleermuizen, insecten enz.	<p>Behoud van groene zone in hoek tussen Zandberg en Affligemdreef;</p> <p>Aanlag faunatunnels (buizen diameter min. 0.7m) onder banen als mogelijk.</p> <p>Beperken verlichting zijwaarts van kruispunt (op beide straten).</p>	+

## 2.2 KLUIZENBOS

				Aanleg geleidende KLE langs akker ten W van Zandberg; Behoud/ontwikkeling geleidende structuren (hagen/bomenrij) aan noordzijde Affligemdreef (naar Zoubeek).	
9	Kluisakouter	verbinding over akouter, tegelijkertijd voldoende open houden voor akkervogels (kievit)	kleine zoogdieren, insecten	aanleg bloemrijke bermen langs akkerranden, die aaneensluitende verbinding vormen (ca. 5 – 10m breed). Combinatie met erosiemaatregel?	+
10	Hekelgem	verbinding Kluisbos / Ten Bos	zoogdieren tot ree, vleermuizen, insecten	groene zone naast wandelpad, tot. 15m breed. Inrichten met opgaande begroeiing (houtkant) en bloemrijke berm naast pad. (overleg met eigenaar ivm tijdelijke natuur of kavelruil). Corridor moet donker blijven of aangepaste verlichting kennens, ook ter hoogte van Hekelgemstraat. Hekelgemstraat voor kleine dieren passeerbaar maken door faunabuis of -tunnel onderdoor te steken (als mogelijk).	+++
11	Hekelgemstraat / Langestraat	verbinding aan weerszijden	alle soortgroepen	open houden van resterende open zones; sensibilisering omwonenden voor groene inrichting en beperking verlichting	++
12	open ruimte tussen Hekelgemstraat en Brusselbaan	geleidende structuur aanbrengen	alle soortgroepen	beperkte uitbreiding van hagen/houtkanten / solitaire bomen als geleiding en schuilmogelijkheden.	+
13	open ruimte net ten N van Brusselbaan	afscherming ecologische structuur		aanbrengen dichte houtkant tegen tuincentrum en Brusselbaan (deels) ivf afscherming (licht, beweging)	++
14	Brusselbaan	verbinding Dendervallei / achterland	alle soortgroepen	<u>Alle varianten:</u> <ul style="list-style-type: none"> <li>geleidende inrichting aan weerszijden Brusselbaan</li> <li>aanleg ecoraster aan weerszijden Brusselbaan, aansluitend op ecopassage</li> </ul>	+++



2.3 HEKELGEMSTRAAT - BRUSSELBAAN

				<p><u>variant 1: minimaal ecologie</u> aanleg faunabuis (diam. 1.4m) of -tunnel (1.5 b x 1.0 h) onderdoor.</p> <p><u>variant 2: minimaal ecologie en recreatie</u> aanleg faunatunnel; minimaal 2.5 x 2.5m, beter is 4m breed x 3m hoog. Kan gebruikt worden door ecologie en recreatie (niet optimaal)</p> <p><u>variant 3: optimaal ecologie en recreatie</u> Inrichting ecoviaduct, met voldoende ruimte voor ecologische passage en recreatie. Ca. 20m breed en &gt;2 m hoog; ecologische verbinding inrichten met breuksteen / stobbenwal. Recreatieve verbinding aan de zijkant, gescheiden van ecologische verbinding.</p>	
15	Ten Bos, (straat), kruising met Rosselbeek		alle soortgroepen	verlichting ter hoogte van beekvallei doven / aanpassen	+++
16	Ten Bos ecoduct	ontsnippering E40, verbinding Dendervallei ( ... ) achterland	alle soortgroepen	omvorming brug tot smal ecoduct: inrichting door verwijdering asfalt, aanbrengen grondlaag voor kruidige begroeiing en lage struiken, opbrengen lichte stobben/takkenwal, licht- en geluidsafscherming aan brugkanten, verwijderen straatlicht E40 (pal naast brug),	+++
17	Ten Bos, zuidzijde E40	verbinding Dendervallei / achterland	alle soortgroepen	geleidende beplanting (houtkanten / bomenrijen/ hagen) richting ecoduct  Verlichting ter hoogte van Kortenbos en Garage aanpassen / afschermen Parkeerzone garage groen inrichten	++

2.4 TEN BOS

18	Kaleistraat, brug E40	verbinding Dendervallei / achterland	kleine zoogdieren, insecten	omvorming tot ecorecreaduct : Inrichten als bermbrug, idealiter groenstrook aan 1 zijde, zo breed mogelijk (mogelijk bij enkel fietsverkeer / éénrichtingsverkeer?)	++
19	Rosselbeek, duiker E40	ontsnippering E40, verbinding Dendervallei ( ... ) achterland	kleine zoogdieren	(Niet noodzakelijk uit te werken bij realisatie ecoduct Ten Bos)  Duiker veel ruimer maken (kleine tunnel) met looprichels aan weerszijden, en aansluiting richels op oevers.	( ... )
20	Rosselbeek thv Kleistraat	verbinding Dendervallei / achterland	kleine zoogdieren	(Niet noodzakelijk uit te werken bij realisatie ecoduct Ten Bos)  Vrijwaren groene zone (ca 10-15m) langs waterloop. Ecologische inrichting zone pompstation; vervangen betonnen afscherming privétuin door opener omheining. Aanpassen verlichting thv passage.	( ... )
21	Tunnels E40 Stillebreek / Kleistraat	winterverblijf	vleermuizen	Inrichting van (één van) de tunnels als vleermuisverblijfplaats. Afsluiten van de doorgangen met deur met invliegopening of gelijkaardig; onderaan ruimte laten voor watersdoorstroming.	++
22	Dender, onderdoorgang E40	verbetering ecologische passage	alle	verbeteren schuilmogelijkheden voor kleine dieren in open zone onder viaduct door aanleggen stobbenwal / breukstenen ; bevorderen (voor zover mogelijk) van groene begroeiing onder viaduct	++
23	Buurtvelden Erembodegem	algemene verbetering / stapstenen	vogels, insecten, kleine zoogdieren	buurtvelden ecologisch versterken als stapstenen; sensibiliseren op ecologische inrichting en gebruik; aanleg bloemenweiden, boomgaarden, kleine bosjes enz.	++
24	Beekvallei Beek van de Lege Voshollen	ecologisch herstel/klimaatrobuustere buurt	vogels, insecten, kleine zoogdieren	beekvallei als koppeling buurtvelden beekvallei herstellen/integreren: waterloop herstellen + integreren als groene zone in woonwijk;	+

2.5 LIEDEKERKE - DENDER

25	Industriezones BT Zuid	algemene verbetering / stapstenen	vogels, insecten, kleine zoogdieren	sensibilisering industrie voor bvergroening en verbetering biodiversiteit door aanleg groendaken / ontharding / vergroenen parkings en industrieterreinen / ecologisch groenbeheer enz.	++



## COLOFON

project	Groenpool Aalst
projectnummer	18153
opdrachtgever	Stad Aalst
opdrachtnemer	OMGEVING cvba Uitbreidingstraat 390 2600 Antwerpen-Berchem tel +32 3 448 22 72 fax +32 3 440 13 93

